

# 広報ナカガワ

3

2024



# 長野県中川村での社会福祉協議会及び介護老人福祉施設の視察研修を行いました

鳴海 輝、椿本 寿美、中井 健太郎

令和5年12月10日から13日にかけて、長野県中川村の社会福祉協議会（以下、社協とする）及び中川村近隣の介護老人福祉施設の視察研修を行いました。本研修の目的は、姉妹町村である中川村社協との交流を深め、地域福祉に関する意見交換を通して好事例を学ぶこと、また、中川町の特別養護老人ホーム「一心苑」の老朽化、人手不足等の課題を鑑みて、他地域で運営されている福祉施設のあり方を参考にしたという思いから視察を行いました。

まず、中川村の社協では、村内で実施されている福祉サービスについてのお話を伺うことができました。中川村は山間で坂道が多く移動には自家用車が欠かせない地域ですが、人口およそ4,700人に対して高齢化率が約36%となっており、高齢者の方の足

の確保が課題となっていました。これを解決したのがオンデマンド型の乗り合い送迎サービスであり、村内には約200か所の停留所が設置されています。さらに、身体に障がいのある方とその家族に対しては、社協の所有する福祉車両を有償で貸し出すサービスも展開しており、住民の方が住みやすい地域づくりのための福祉活動が行われていました。

次に、下伊那郡豊丘村にある地域密着型特別養護老人ホーム「はやしの杜」と伊那市にある複合福祉施設「みぶの里」の見学を行いました。いずれの施設でも共通して課題となっていたのは介護職員の不足であり、入居者へのケアや施設サービスの質を保ちながらも、そこで働く職員の負担を軽減するための取組みが進められていました。特に、

「みぶの里」の特養ではICTや介護ロボットの導入も視野に入れた試験的な取組みが行われており、介護人員の不足を補う工夫がなされています。

最後に、本研修のために視察等の受入れを快く承諾いただいた関係者の皆さまに感謝いたします。私たちは今回の研修で得た知識や経験を中川町の地域福祉づくりに活かしていきたいと考えます。



# 簡易水道事業及び農業集落排水事業は 公営企業会計へ移行します

中川町簡易水道事業及び農業集落排水事業は令和6年4月1日より、これまでの官庁会計（特別会計）から、地方公営企業法を一部適用した公営企業会計へ移行を予定しています。

なお、地方公営企業法の一部適用は、主に会計方式の変更であり、町民の皆さまには直接的な影響はございません。

## 地方公営企業法とは

地方公共団体が水の供給や下水の処理など地域住民の生活や地域の発展に不可欠なサービスを提供する事業を行うために経営する企業活動を総称して「地方公営企業」といいます。

地方公営企業にも、一般行政事務を規律することを目的として定められている地方自治法、地方財政法、地方公務員法が原則として適用されます。

しかし、これらの規定を全面的に適用したのでは、効率的な事業の運営をできない可能性があります。

そこで、地方公営企業が運営する事業の実態に合わせ、効率的に運営することが可能となるように制定されたのが、「地方公営企業法」です。

## 移行の背景

総務省から平成27年1月に人口3万人以上の市区町村の下水道事業と簡易水道事業を公営企業会計に移行するよう要請がありました。その後、平成31年1月に人口3万人未満の市区町村においても、令和5年度までに公営企業会計に移行するよう要請がありました。

## 会計方式の違い

現在までの特別会計を官庁会計方式といいます。地方公営企業法を適用することにより会計方式が企業会計方式となります。

官庁会計方式は、現金の移動に着目し、移動があった時点でその事実について収入と支出に分けて計上する現金主義、現金という経済価値の増減だけ記録する単式簿記となっています。

一方、企業会計方式は、現金の収支の有無にかかわらず経済活動の発生時点で計上する発生主義、一つの取引によって生じる価値の増減とほかの価値の増減の両面に着目し記録する複式簿記を採用しています。

さらに、一定の時点において保有するすべての資産、負債及び資本をまとめた貸借対照表、一事業年度における経済成績を表す損益計算書、一事業年度の収支の状況を活動ごとに区分して表すキャッシュフロー計算書といった財務諸表を作成します。

## 地方公営企業法適用による効果

会計情報と財産情報の連携が図られ、より適正に財産を管理することができます。また、財務諸表を作成し公開することにより、町民の皆さまに事業の経営状況をよりわかりやすく説明することができます。

経営状況を的確に把握し将来の経営計画に役立てるとともに、整理した資産の情報を活用し、水道、下水道施設の老朽化対策や更新を計画的に進め、持続可能な事業運営に努めていきます。

# 中川町地域おこし協力隊に新しい仲間が来ました!!

中川町のあちらこちらで見かけると思います。町民のみなさん気軽に声をかけてください。

いとう じゅんいち  
**伊 東 淳 一**

●生年月日 1971年6月29日

●出身地 北海道・札幌市



## 「自己紹介」

中川町のみなさんこんにちは！伊東淳一と申します。ジュンイチと呼ばれています。札幌で生まれ育ち、直近は東京で暮らしていました。趣味はアウトドアと料理です。今年1月より中川町の地域おこし協力隊に入隊させていただき、起業型協力隊として活動していきます。

## 「なんでナカガワ？」

数年前より中川町に通っていました。同じ北海道でも空気のキレイさを体感しています。森や川、放牧酪農、林業など中川町の風土がとても好きです。役場の方や酪農家の方の生物多様性や生態系のお話を聴けば聴くほど、中川町のみなさんの情熱が伝わってきて、「この町で生物多様性を軸に、何かしら起業してみたいっ！」と思う様になりました。来て早々暴風雪に見舞われ1月は5回スタックしましたが、その時もいろいろな方々に助けをいただき命拾いしました。ちょっとした洗礼にすぎませんが、中川町のみなさんは大変厳しい自然環境を何世代にも渡って乗り越えてこられ、自然の素晴らしさと厳しさ両面を理解されているんだなあと、実体験を経て話されている言葉の凄さを実感させられました。

## 「これからの目標」

ふるさと納税日本一！？を目指して、中川町の特産品を開発したいです。映画「ビッグ・リトルファーム」の様な、多くの人が行ってみたい、住んでみたいと思ってもらえる町にしたいです。今年は関係人口が増加するイベントをやりたいです。

なか い あらた  
**中 井 新**

●出身地 東京都



## 「自己紹介」

中川町の皆さん、初めまして。中井と申します。東京出身です。去年の12月初旬に中川町に家族4人と猫8匹で移住してきました。趣味は動物を愛でることです。昨年末に中川町の地域おこし協力隊に入隊させていただき、現在はポンピラアクアリズイングで働いております。

## 「なんでナカガワ？」

初めて中川町に来たのは昨年11月のインターンシップでした。その際に町の皆様の温かさに触れたこと。4歳の双子の子供たちと幼児センターに見学に行ったときに、伸び伸びと遊びだし、それを見守ってくださる先生方のおおらかさと温かさに触れて移住を決めました。

## 「これからの目標」

中川町の魅力の発信をしていきたいです。また、ロンドンで過ごした経験を活かして、英語を活用した貢献もしていきたいです。



たけし 豪

なかの 野中

# 『散歩道』



アウトドア観光振興担当の野中豪です。

今年も例年通り、雪が積もり、本格的に寒い中川町の冬がやって参りましたね。昨年に比べると、ぐっと冷え込む日数が少ないように感じますが、それでもたまに訪れるマインス20度の世界は私を嬉しくさせます。

つい先日、まだ日が昇る前の薄暗い時間帯に家の外に出ると、庭に四頭の鹿が歩いていました。すぐに私に気づいた鹿たちは、慌てて天塩川の方へ走っていききましたが、まもなくして立ち止まり、一頭の雄鹿がこちらを見つめて何か私に喋りかけているように感じました。「驚かして申し訳なかったよ。お邪魔しました。」と。ずいぶん律儀な鹿がいるもんだなあと感じなが

ら、その鹿から目を離すことなくじつくり見つめて、気が向いたらまたおいでよと心の中で囁きました。雄鹿は私の声を聞き終えた後に、ゆつくりと見つめ合った目をそらし、土手を超えて天塩川へと消えていきました。

それからしばらく私は庭に着く足跡を探しますが、全く鹿の気配はありません。もしかしたら除雪車に足跡をかき消されているのかもしれないが、どうやら私の庭は鹿の散歩道にはならなかったようです。その理由は、ほんの一度でも私と出会ってしまったからなのか、毎日のように小さな足跡をつける猫が理由なのかは分かりません。また庭で鹿と出会ったときには、足跡だけでもつけにまた遊びにおいでよと囁いてみようかな。地面にうっすらと積もった雪の上に猫の足跡。ひとつひとつをつなぎ合わせて散歩道を想像する。律儀に玄関まで挨拶に来ているんだなあ嬉しくなる中川町での三年目の冬。春はまだまだまだやっつこない。

## 中川町地域おこし協力隊活動記

### 『中川町の魅力ってなんだろう』 反中祐介



トレイルランナーの反中祐介です。2023年12月に静岡県伊豆半島で開催された伊豆トレイルジャニーというトレイルランニングレースに参加してきました。結果は準優勝。優勝まであと一歩届きませんでした。引越しやら事務所開設準備やらでドタバタしていた割には最低限の走りではできたのかなと。この大会はスポーツを通じた地域創生を目的とされている。大会の開催趣旨は、『今後成長が見込まれる参加型アウトドアスポーツ「トレイルランニング」を自然環境豊かな伊豆地域の特色と融合させ、「持続可能な伊豆の新たな旅」として提案する。伊豆地域におけるスポーツ交流人口の拡大。伊豆の自然資産と、トレイルランニングをはじめとしたアウトドアアクティビティを

活用して新たなサービス産業を創造し、アウトドアスポーツ交流人口の拡大による地域の発展に貢献する。』というもの。この大会に参加するだけで伊豆半島を満喫できてしまうのです。実際に自然の中に入り込む参加型のアクティビティだからこそその自然や地域への関心の高まり、人との触れ合いが生まれますね。さて、みなさんは中川町の魅力ってなんだと思いますか？私は広大な森林だと思えます。中川町はまちの86%を森林が占める森林のまち。360度見渡す限り一面に緑が広がっています。この環境って実はすごいこと。都会から来た人や自然が大好きな人は中川町その魅力に惹かれます。ただ、そんな豊かな自然が身近にある中川町なのに中川町民で自然を楽しんでいる人がとても少なく感じます。「自然をみる」という人はいるかもしれませんが、「自然を遊ぶ」人が増えてくることで自然や地域への関心が高まり、中川町の持続可能な発展に繋がってゆくでしょう。



## 『家庭で出来る健康法』

鈴木貴奈



皆さまこんにちは。イトオテルミー療術師 鈴木です。中川町で初めての年末年始を過ごしました。

雪が静かに降り積もる中、穏やかな気持ちで新年を迎えられたことにこの町で過ごせる喜びを感じました。

1月は「テルミーを家庭で始めてみたい！」というお客様の指導や、オンライン講習・町での施術をメインに活動させて頂きました。

イトオテルミーは家庭健康療法ということもあり、器具の使い方など数回の指導でどなたでもご自宅でテルミーを使用して頂くことが可能です。

病気や怪我のケアは勿論ですが、日々のテルミーで病気になるにくい身体を作る（免疫力を高める）ことは予防医

学にも繋がります。

この時期はどうしても家にもりがちになり、身体も冷えます。お布団の中で足先が冷えて眠れないという時は、寝ながらつま先を上げ下げ・パタパタとするだけで簡単にふくらはぎの筋肉が動きます。この筋肉運動がポンプの役割となり脚に溜まった古い血液を心臓に送り返す働きを促進し、結果全身の血流が滞りなく良くなり、足先は勿論、身体がじんわりと温まってきます。

このふくらはぎの動きは「ミルキングアクション」とも呼ばれ、むくみや血栓予防にも繋がるのでぜひ試してみてくださいたらと思います。

今年も「栄養熱」を皆さまにお届けできるように活動させて頂きますので宜しくお願います！



## 『アウトドア的観点での暖の取り方』

鈴木謙友



鈴木謙友です、2024年もよろしくお願致します。

元日早々、大きな地震災害があり、何とも暗澹としてしまった方も多かったと思います。（私もその一人です）

何年かに一度、地震大国であることを再認識するような大きな地震があり、その都度災害への備えを意識し、日持ちする食料などを備蓄するのですが、喉元過ぎれば：といったところで、日々生活していくことで徐々に防災意識や備蓄の管理などが疎かになりがちなので、改めてこの機に備蓄の賞味期限などのチェックを行わないといけないですね。

今回の地震における被害により、暖をとることが難しく（家屋が倒壊、半壊し灯油ストーブや薪ストーブが破損など）、やむなく、木々を集めてコンピニの駐車場や空き地で焚火をするという写真付きのニュースを見かけました。

この焚火、当たり前ですが、木を燃やすことで煙が発生します。

その煙、実は「可燃性ガス」であり、熱エネルギーに変換することができません。つまり煙がモクモクと上がってしまった焚火は、燃料を垂れ流してしまっている状態とも言えます。

この垂れ流してしまっている可燃性ガスまで燃焼させることを「2次燃焼」といい、非常に高い熱エネルギーを得ることが可能、多くの薪ストーブはその2次燃焼を発生させる機構があり、効率良く熱エネルギーに変換しています。

さて、その2次燃焼ですが、これは薪ストーブのみならず、市販でも2次燃焼機構を持つ焚火台（当方が製作・販売している焚火台にも2次燃焼機構が備わっています）が販売されているほか、ペール缶やオイル缶、ブリキのバケツなどでも少々工夫するだけで簡易的ながら2次燃焼を発生させる焚火台を作ることが可能です。細かい発生原理は長文となるので端折りますが、それらを用いることで、焚火でありながら高い熱エネルギーを得ることが可能で、調理や暖を取る面において非常に有用です。

災害時や、予期せぬ長期停電など、電源が確保できない場合の暖を取る方法の一つとして「2次燃焼の焚火台」、備えの一つにご検討してみても如何でしょうか。（自作方法など、気になる方にはレクチャー致しますのでお気軽にお申しつけください）



## 『3月の広報』 オウ ゴセン



こんにちは！3月になりましたね。春の訪れを感じるこの季節、みなさんは元気に過ごしていますか？

今年の1月24日から26日まで、台湾からの三人が中川町を訪れました。昨年の11月から、台湾人向けのモニターツアーの準備を始め、スケジュールを立て、参加者とのやり取りを通じて、中川町の魅力をアピールできるツアーを企画しました。

悪天候のため、JRが運休するなどのトラブルがあり、初めはバタバタしましたが、残りの二日間は無事に終えることができました。

中川町の雪は札幌よりもパウダー状で、雪好きな台湾人にとっては珍しいそうです。森林で枝を切って焚き火をする体験も、台湾ではなかなか

できないもので、参加者たちはみんな楽しそうにしていました！

私にとっても全てが初めての経験で、とても楽しかったです。スノーシューの体験では、私だけが初心者で転んでばかりでしたが、初めて雪の中に入り込んで頼った雪の冷たさを感じるのはいままでにない体験でした。

たくさんの方々の方々の協力のおかげで、今回のモニターツアーは無事に終了できました。色々なことを学び、これからもより良いツアーを提供できるように頑張っていきたいと思えます。



### 町の振興や発展のために東奔西走する 地域おこし協力隊の活動の様子を紹介します

問い合わせ先 産業振興課産業振興室 ☎7-2816

## 天塩川 春・発信

in なかがわ 2024

募集期限は『2月29日』

中川町では、全面結氷する大河「天塩川」の解氷時刻を予想するクイズを行っています。解氷日時を的中させた方、または、近い方には、町の特産品などが送られます。

#### ■参加方法は？

- (1) はがきでの応募
  - ① 予想する解氷日時（月、日、時、分）
  - ② 住所
  - ③ 氏名
  - ④ 年齢
  - ⑤ 職業
  - ⑥ 電話番号
  - ⑦ メールアドレス
- の7点を記入し郵送してください。  
1枚1口に限ります。応募口数に制限はありません。

- (2) インターネットでの応募は専用応募フォームでの応募から行います。  
中川町観光協会HP内の特設サイトをご確認ください。



#### ■お問い合わせ先・応募先

〒098-2892  
北海道中川郡中川町字中川337番地  
中川町役場 産業振興課産業振興室  
「天塩川 春・発信inなかがわ2024」係  
☎01656-7-2816

# From Your ALT

By: Dorothy Le

(リー・ドロシー)

## Happy New Year!

It is 2024! あけましておめでとうございます! I hope everyone will have a wonderful new year, and may this year treat you well. I am grateful to experience a Traditional Japanese New Year celebration in Nakagawa. I enjoy trying new food, so learning while eating the New Year dishes was fun. My favorite dishes were the Kazunoko 数の子, Kuromame 黒豆, and Ozoni お雑煮.

In America, it is a big party night. TV stations broadcast the live music performances at New York's Times Square Ball Drop and the fireworks at midnight. Families and friends gather at a New Year party to share a toast with champagne or sparkling apple cider to wish everyone a Happy New Year. A common tradition for couples is to share a New Year's Kiss at midnight to have a special moment with each other.



## あけましておめでとう!

2024年です! あけましておめでとうございます! 皆様にとって素晴らしい新年をお迎えのことと思いますが、本年もよろしくお願いいたします。中川で日本の伝統的な新年のお祝いを体験できたことに感謝しています。私は新しい食べ物に挑戦するのが好きなので、おせちを食べながら学ぶのは楽しかったです。私のお気に入りの料理は数の子、黒豆、お雑煮です。

アメリカでは元日の夜は盛大なパーティーをします。テレビ局はニューヨークのタイムズスクエア・ボールドロップでの音楽ライブパフォーマンスや真夜中の花火を放送します。家族や友人が新年パーティーに集まり、シャンパンやスパークリングアップルサイダーで乾杯し、新年のお祝いをします。カップルの一般的な伝統として、真夜中に新年のキスをしてお互いの特別な瞬間を過ごします。

**FUN FACT!**  
面白い事実

It is Leap Year, which means there are 366 days this year!  
今年は閏年ですので、1年は366日あります。





# 農業者年金で安心・豊かな老後を ～農業者の老後は国民年金だけでは不安です～

- 農業に従事する方の老後の安心に役立ちます。

## 国民年金 + 農業者年金

- こんな方が加入できます。

- ① 国民年金第1号被保険者
- ② 年間60日以上農業に従事
- ③ 20歳以上60歳未満の方



- **積立方式**だから自分がかけた金額は年金として生涯もらえます。  
(仮に80歳前に亡くなった場合でも、死亡一時金が遺族に支給されます。)

- 保険料はいつでも変更できます。

月々2万円から6万7千円まで

- 支払った保険料は全額社会保険料控除となり、所得税や住民税等の**節税**になります。

- **政策支援**(保険料の国庫補助)が受けられます。

例：認定農業者等で青色申告者で35歳未満の人は10,000円(5割)補助

【問い合わせ先】お住まいの市町村農業委員会・JAの農業者年金担当

独立行政法人農業者年金基金

専門相談員 ☎03-3502-3199 企画調整室 ☎03-3502-3942

## 自衛官募集

自衛官候補生（男子・女子）令和6年5月試験	
応募資格	18歳以上33歳未満 (令和7年4月1日現在)
受付期間	受付中～令和6年4月25日(木) 締切 ※5月以降の試験も随時受け付けております。
試験日	令和6年5月12日(日)・13日(月) ※いずれかの1日を指定できます。
会場	※細部受付時にお知らせいたします。

※コロナウイルスの状況次第で日程が変更する場合があります。

■興味のある方は、お気軽に下記までご連絡ください。

自衛隊旭川地方協力本部 名寄出張所

☎01654-2-3921

〒096-0011 名寄市西1条南9丁目45



# 保健だより

【今月のテーマ】

## 若い世代へのプレコンセプションケア ～気をつけたい感染症～

「将来結婚したら子どもが欲しい」「いずれ妊娠したい」と考えている若い世代に『プレコンセプションケア』が勧められています。

プレコンセプションは「妊娠・受胎」を意味し、女性やカップルが将来の妊娠を意識して、それ以前（プレ）から自分の生活や健康に向きあうことです。

妊娠や出産には適切な時期があり、その時に健康であることも大切なことです。何歳位が妊娠や出産に適切な時期なのか、どのような状態が「健康」なのかなど、若いうちから正しい知識を得て、自分の健康を意識することは、希望した時の健やかな妊娠・出産と、生まれてくる子どもの健康の可能性を広げることにつながります。

また、男女共にこれからの人生の選択肢を広げていくことにもつながります。今回は、知っておきたい

プレコンセプションケアのひとつ、感染症の予防についてお伝えいたします。

### 気をつけたい感染症

#### ●風しん感染

風しんは、発熱や発疹、リンパ節の腫れを特徴とする風しんウイルスによる感染症です。飛沫によって感染し、2～3週間の潜伏期間を経て発症します。

殆どの場合には感染しても軽い症状で治まりますが、妊娠初期の妊婦が感染すると、白内障や先天性心疾患、難聴などを特徴とする「先天性風しん症候群」の子どもが生まれる可能性がでてきます。

これまでの感染の流行や予防接種によって、多くの方は免疫（風しん抗体）をもっていますが、一部の世代の男性の中には、免疫が少なく風しんに罹りやすい方もまだいることがわかっています。

生まれてくる子どもを守るためには、これから妊娠する可能性のある女性が風しんに感染する機会を社会全体で、できる限り少なくすることが大切です。

現在、風しん免疫の少ない世代（昭和37～54年度生）の男性は、無料クーポン券で風しん抗体検査と、必要に応じて予防接種も受けることができます。

対象者には平成31年4月以降、令和7年2月までの期間限定の無料クーポン券を送付しております。

希望される方でお手元のない方は町保健師にお問合せ下さい。

#### ●ヒトパピローマウイルス（HPV）感染

HPVの感染は、子宮頸がんの主な原因として知られています。子宮は、子どもを育む大切な臓器です。

子宮頸がんは早期に発見し、適切な治療ができれば、命をおとさずに治すことが

できる病気ですが、進行した状態で見つかった場合は手術が必要になり、不妊や流産・早産のリスクになったり、子宮を失う原因になる場合もあります。

また、子宮頸がんの罹患率は、20歳代後半から急増し、40・50歳代に多くなる若い世代に多いがんです。

HPVは主に性交渉により感染し、殆どの方が感染するありふれたウイルスで、多くは自然に消えていきませんが、一部の方でウイルスの感染が持続して、がんへと移行してしまいます。

HPVワクチン接種には、子宮頸がんを起しやすいうHPVの感染を防ぐ効果が期待できます。

現在、公費（自己負担無料）で受けられるHPVワクチン接種は、定期接種としての13歳から16歳の女性、他、令和7年3月までは平成9年度以降に生まれた女性も対象としています。

中川町では5月頃に対象となる方に個人通知でご案内いたします。

### 将来のためには

#### ◆母子手帳で自分の予防接種履歴を確認しましょう

（風しん・HPV）未接種の場合は、対象年齢になったら検討を！

◆S37・4・2～S54・4・1  
生まれの男性は、風しん抗体を検査で確認しましょう

◆20歳以上で検診対象になったら子宮頸がん検診を受けましょう

◆感染対策の徹底  
感染症の原因となる病原体には、不妊の原因や将来の子どもの健康に影響を及ぼすものもあります。



# 食育通信

## 減塩の必要性について

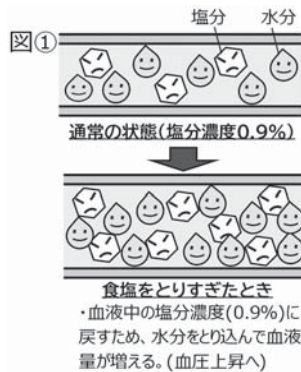
今月は、『減塩の必要性』についてです。

塩分は人間が生きていくために必要な栄養素ですが、過剰摂取は体へ悪影響を与えてしまいます。影響については、年齢、体質（塩分感受性）、運動習慣などにより差がありますが、病気の予防・改善、健康の維持のためには、塩分をとりすぎない食習慣が必要です。

### 食塩をとりすぎると…

人間には、体内環境を保持とする性質があります。血液も同様で、血液には塩分が含まれていますが、その濃度は0.9%に厳格に維持されています。食塩をとりすぎて、血液中の塩分濃度が高くなると、体ではこれを薄めるために体内に水分がため込まれ、血液量が増えます。

(下図①参照)



これによって、心臓に送り込まれる血液量が増え、血管にかかる圧力が増し、血圧が上がってしまうのです。

また、過剰に摂取した塩分は尿として排泄する必要があります。そのため、腎臓にも大きな負担がかかります。

### やっぱり減塩は必要！

食塩の過剰摂取は、高血圧、腎機能の低下、骨粗しょう症、胃がんなどのリスクを増加させることが分かっています。中でも高血圧の影響は大きく、血管内皮細胞が傷つくことで動脈硬化が進行しやすく、脳卒中や虚血性心疾患などの命に

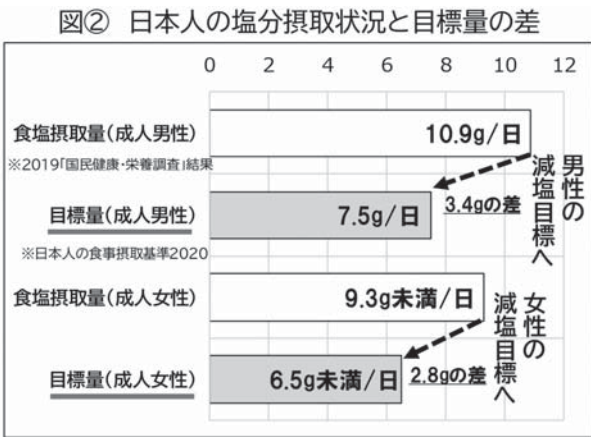
## 「食」に関する情報をお伝えします！

関わる病気を引き起こす原因にもなります。

減塩は、こうした病気のリスクを下げるのが期待できます。

### 塩分摂取の1日の目標量はどのくらい？

左図②は、日本人の1日の塩分摂取状況と目標量との差です。男女ともに目標量より約3g多い結果となっています。



### 手軽にできる

#### 減塩のポイント

① 減塩食品を利用する

(左表①参照)  
よく使用する調味料、塩分の多い漬物や練り製品などの食品を減塩タイプにする。

② かけ醤油(ソース)

↓つけて食べる  
※調味料は塩分が多いため、小皿などに入れてつけて食べる。

③ ラーメンなどの麺類の汁を残す  
・半分残す→3割の減塩へ  
・全部残す→5割以上の減塩へ

※ラーメンのスープには約7〜8gの塩分が含まれています。

④ 食品の栄養成分表示を確認する

加工食品には、栄養成分表示が記載されています。食塩相当量を確認し、どのくらい摂っているか確認しましょう。

表① 減塩調味料を使用した減塩効果

種類	商品	使用量	食塩量	減塩効果
醤油	濃口醤油	大さじ1(18g)	2.6g	-1.1g
	減塩醤油	大さじ1(18g)	1.5g	
めんつゆ	めんつゆ	大さじ1(18g)	1.3g	-0.4g
	減塩めんつゆ	大さじ1(18g)	0.9g	
ほんだし	ほんだし	小さじ1(3g)	1.2g	-0.8g
	減塩ほんだし	小さじ1(3g)	0.42g	
味噌	味噌	大さじ1(18g)	2.2g	-0.6g
	減塩味噌	大さじ1(18g)	1.6g	
味ぽん	味ぽん	大さじ1(18g)	1.5g	-0.6g
	減塩味ぽん	大さじ1(18g)	0.9g	

注: メーカーによって食塩量に違いがあります。

子育て六法

高橋 麻理 著

文房具から始める勉強法入門

みおりん 著

1000枚の服を捨てたら、人生がすごい勢いで動き出した話 昼田 祥子 著

「かわいい」が止まらないおにぎり&サンドイッチ弁当 mana 著

光る君へ 紫式部とその時代 NHK 出版

サイレントクライシス 五十嵐 貴久 著

小説ゴルフ人間図鑑 江上 剛 著

人探し 遠藤 秀紀 著

予幻 大沢 在昌 著

互換性の王子 栗井 脩介 著

人間標本 湊 かなえ 著

じかんをまもれなかったクマのはなし ジャン＝リュック・フロマンタル 作

ねみちゃんのチョコッキ なかえよしを 作

屋根裏のラジャー A・F・ハロルド 作

どっちが強い!? ジャコウウシVSヘラジカ タダタダ ストーリー

なんかひとりおおくない? うめはらまんな 作



「一線の湖」  
砥上裕將 著

2020年本屋大賞3位の「線は、僕を描く」に続く水墨画作品第2弾。進路に悩む霜介が次の一步を踏み出せない。しかしその中でいろいろな人との出会い通しての葛藤と成長が描かれている。

# まちの文芸

## 短歌 今月のお題 自由詠

◎ 大晦日から元旦、世は安かれと神仏に祈りましたのに災い続く新年になりました。珍しく晴れて初日の出を拝み、雪の参道を昇って初詣でも済み、幸先よしと喜びましたのは…折句にいたしました。	① 大晦日から元旦、世は安かれと神仏に祈りましたのに災い続く新年になりました。珍しく晴れて初日の出を拝み、雪の参道を昇って初詣でも済み、幸先よしと喜びましたのは…折句にいたしました。	② 大晦日から元旦、世は安かれと神仏に祈りましたのに災い続く新年になりました。珍しく晴れて初日の出を拝み、雪の参道を昇って初詣でも済み、幸先よしと喜びましたのは…折句にいたしました。	③ 大晦日から元旦、世は安かれと神仏に祈りましたのに災い続く新年になりました。珍しく晴れて初日の出を拝み、雪の参道を昇って初詣でも済み、幸先よしと喜びましたのは…折句にいたしました。	④ 大晦日から元旦、世は安かれと神仏に祈りましたのに災い続く新年になりました。珍しく晴れて初日の出を拝み、雪の参道を昇って初詣でも済み、幸先よしと喜びましたのは…折句にいたしました。	⑤ 大晦日から元旦、世は安かれと神仏に祈りましたのに災い続く新年になりました。珍しく晴れて初日の出を拝み、雪の参道を昇って初詣でも済み、幸先よしと喜びましたのは…折句にいたしました。	⑥ 大晦日から元旦、世は安かれと神仏に祈りましたのに災い続く新年になりました。珍しく晴れて初日の出を拝み、雪の参道を昇って初詣でも済み、幸先よしと喜びましたのは…折句にいたしました。	⑦ 大晦日から元旦、世は安かれと神仏に祈りましたのに災い続く新年になりました。珍しく晴れて初日の出を拝み、雪の参道を昇って初詣でも済み、幸先よしと喜びましたのは…折句にいたしました。	⑧ 大晦日から元旦、世は安かれと神仏に祈りましたのに災い続く新年になりました。珍しく晴れて初日の出を拝み、雪の参道を昇って初詣でも済み、幸先よしと喜びましたのは…折句にいたしました。	⑨ 大晦日から元旦、世は安かれと神仏に祈りましたのに災い続く新年になりました。珍しく晴れて初日の出を拝み、雪の参道を昇って初詣でも済み、幸先よしと喜びましたのは…折句にいたしました。	⑩ 大晦日から元旦、世は安かれと神仏に祈りましたのに災い続く新年になりました。珍しく晴れて初日の出を拝み、雪の参道を昇って初詣でも済み、幸先よしと喜びましたのは…折句にいたしました。
	① 大晦日から元旦、世は安かれと神仏に祈りましたのに災い続く新年になりました。珍しく晴れて初日の出を拝み、雪の参道を昇って初詣でも済み、幸先よしと喜びましたのは…折句にいたしました。	② 大晦日から元旦、世は安かれと神仏に祈りましたのに災い続く新年になりました。珍しく晴れて初日の出を拝み、雪の参道を昇って初詣でも済み、幸先よしと喜びましたのは…折句にいたしました。	③ 大晦日から元旦、世は安かれと神仏に祈りましたのに災い続く新年になりました。珍しく晴れて初日の出を拝み、雪の参道を昇って初詣でも済み、幸先よしと喜びましたのは…折句にいたしました。	④ 大晦日から元旦、世は安かれと神仏に祈りましたのに災い続く新年になりました。珍しく晴れて初日の出を拝み、雪の参道を昇って初詣でも済み、幸先よしと喜びましたのは…折句にいたしました。	⑤ 大晦日から元旦、世は安かれと神仏に祈りましたのに災い続く新年になりました。珍しく晴れて初日の出を拝み、雪の参道を昇って初詣でも済み、幸先よしと喜びましたのは…折句にいたしました。	⑥ 大晦日から元旦、世は安かれと神仏に祈りましたのに災い続く新年になりました。珍しく晴れて初日の出を拝み、雪の参道を昇って初詣でも済み、幸先よしと喜びましたのは…折句にいたしました。	⑦ 大晦日から元旦、世は安かれと神仏に祈りましたのに災い続く新年になりました。珍しく晴れて初日の出を拝み、雪の参道を昇って初詣でも済み、幸先よしと喜びましたのは…折句にいたしました。	⑧ 大晦日から元旦、世は安かれと神仏に祈りましたのに災い続く新年になりました。珍しく晴れて初日の出を拝み、雪の参道を昇って初詣でも済み、幸先よしと喜びましたのは…折句にいたしました。	⑨ 大晦日から元旦、世は安かれと神仏に祈りましたのに災い続く新年になりました。珍しく晴れて初日の出を拝み、雪の参道を昇って初詣でも済み、幸先よしと喜びましたのは…折句にいたしました。	⑩ 大晦日から元旦、世は安かれと神仏に祈りましたのに災い続く新年になりました。珍しく晴れて初日の出を拝み、雪の参道を昇って初詣でも済み、幸先よしと喜びましたのは…折句にいたしました。
	① 大晦日から元旦、世は安かれと神仏に祈りましたのに災い続く新年になりました。珍しく晴れて初日の出を拝み、雪の参道を昇って初詣でも済み、幸先よしと喜びましたのは…折句にいたしました。	② 大晦日から元旦、世は安かれと神仏に祈りましたのに災い続く新年になりました。珍しく晴れて初日の出を拝み、雪の参道を昇って初詣でも済み、幸先よしと喜びましたのは…折句にいたしました。	③ 大晦日から元旦、世は安かれと神仏に祈りましたのに災い続く新年になりました。珍しく晴れて初日の出を拝み、雪の参道を昇って初詣でも済み、幸先よしと喜びましたのは…折句にいたしました。	④ 大晦日から元旦、世は安かれと神仏に祈りましたのに災い続く新年になりました。珍しく晴れて初日の出を拝み、雪の参道を昇って初詣でも済み、幸先よしと喜びましたのは…折句にいたしました。	⑤ 大晦日から元旦、世は安かれと神仏に祈りましたのに災い続く新年になりました。珍しく晴れて初日の出を拝み、雪の参道を昇って初詣でも済み、幸先よしと喜びましたのは…折句にいたしました。	⑥ 大晦日から元旦、世は安かれと神仏に祈りましたのに災い続く新年になりました。珍しく晴れて初日の出を拝み、雪の参道を昇って初詣でも済み、幸先よしと喜びましたのは…折句にいたしました。	⑦ 大晦日から元旦、世は安かれと神仏に祈りましたのに災い続く新年になりました。珍しく晴れて初日の出を拝み、雪の参道を昇って初詣でも済み、幸先よしと喜びましたのは…折句にいたしました。	⑧ 大晦日から元旦、世は安かれと神仏に祈りましたのに災い続く新年になりました。珍しく晴れて初日の出を拝み、雪の参道を昇って初詣でも済み、幸先よしと喜びましたのは…折句にいたしました。	⑨ 大晦日から元旦、世は安かれと神仏に祈りましたのに災い続く新年になりました。珍しく晴れて初日の出を拝み、雪の参道を昇って初詣でも済み、幸先よしと喜びましたのは…折句にいたしました。	⑩ 大晦日から元旦、世は安かれと神仏に祈りましたのに災い続く新年になりました。珍しく晴れて初日の出を拝み、雪の参道を昇って初詣でも済み、幸先よしと喜びましたのは…折句にいたしました。



● 短歌月刊会報「まほろば」をご希望の方は、年会費500円の購読会員制をご利用ください。

お申し込みは、事務局（小林淑子さん 08・7781）へお願いいたします。

〔連絡先〕  
短歌同好会  
小林淑子さん 08・7781

日頃のできごとや風景・季節に感じたこと、思ったことを短歌で一首詠んでみませんか。短歌に興味をお持ちの方がいらっしゃいましたら、お気軽にご参加ください。

# カセットボンベ・スプレー缶は必ず安全確認を

カセットボンベ及びスプレー缶の廃棄時における、不適切な取扱いによる事故が多く発生しています。正しく使用しなければ、爆発火災につながる危険性があります。

カセットボンベ、スプレー缶を使用する際や廃棄時は、十分注意しましょう。



## 火災・事故を防ぐために

- ★ 炎や火の気の近くで使用、保管しないこと
- ★ 火気を使用している室内で大量に使用しないこと
- ★ スプレー缶は、中身を使い切って捨てること  
(穴を開ける場合は必ず屋外で行う)

## 防火水槽周辺の駐車は遠慮ください

消火栓や防火水槽などの消防水利周辺五メートル以内の部分は、道路交通法により駐車禁止とされています。駐車車両が一刻を争う消火活動の障害になることがありますので、通ルールを守り「安心・安全の町づくり」にご理解とご協力をお願いいたします。



消防団員募集中！ 中川消防支署へお問い合わせは

☎ 7・2119

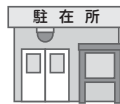


### 火災・救急出動状況

令和6年1月31日現在

火災件数 0件  
救急件数 4件

## 駐在所から



【問い合わせ先】

名寄警察署  
中川駐在所  
佐久駐在所  
警察相談電話

☎01654-2-0110  
☎7-2019  
☎8-5071  
☎#9110

## 融雪期の事故防止

### 日々の雪かき安全第一

#### ● 適切な時期の冰雪下ろし

屋根からの冰雪落下による事故の発生が予想されます。

冰雪が屋根からせり出している軒下などは、危険ですので近づかないようにしましょう。

道路に面している建物を管理している方は、適切な時期の冰雪下ろしと、冰雪が落下する危険がある場所については、看板やロープ等により、歩行者に注意を促しましょう。

#### ● 複数による安全を確保した冰雪下ろし

屋根の冰雪下ろし中に、はしごや屋根から転落する事故の発生も予想されます。作業するときは、補助者を置くなど複数で行うとともに、命綱や安全帯を装着するなど万全の措置を講じ、自身の安全を確保しましょう。

#### ● 除雪機による作業中の安全確保

除雪機による除雪作業中に、衣類を巻き込まれたり、下敷きになるなどの事故の発生も予想されます。除雪作業時は、作業に適した服を着用し、エンジンを掛けたまま雪詰まりを取り除くなどの作業は絶対にやめましょう。



# 子どものための各種手当

## 児童手当

### ◆ 制度の目的

家庭などの生活の安定に寄与するとともに、次代の社会を担う児童の健やかな成長に資することを目的としています。

### ◆ 支給の対象

中学校修了（15歳に到達後の最初の年度末）までの国内に住所を有する児童を監護・養育している、父、母または養育者

### ◆ 手当月額

児童の年齢など	月額
3歳未満	15,000円
3歳～小学校修了まで (第1子、第2子)	10,000円
3歳～小学校修了まで (第3子以降)	15,000円
中学生	10,000円
所得制限限度額以上	5,000円
所得上限限度額以上	0円

### ◆ 支払月

2月、6月、10月  
(各前月分までの分を支払)  
※令和6年10月分から、児童手当制度改正予定です。

### ◆ 所得制限限度額・上限限度額

扶養親族の数	①制限限度額	②上限限度額
	所得額	所得額
0人	622万円	858万円
1人	660万円	896万円
2人	698万円	934万円
3人	736万円	972万円
4人	774万円	1,010万円

## 児童扶養手当

### ◆ 制度の目的

父または母と生計を同じくしていない児童が育成される家庭（ひとり親家庭など）の生活の安定と自立の促進に寄与し、児童の福祉の増進を図ることを目的としています。

### ◆ 支給の対象

次の①～⑨のいずれかに該当する児童（18歳に到達後の最初の年度末までの間にある児童（障がい児の場合は20歳未満）を監護・養育している父、母または養育者

- ① 父母が婚姻を解消した児童
- ② 父または母が死亡した児童
- ③ 父または母が一定程度の障がいの状態にある児童
- ④ 父または母が生死不明の児童
- ⑤ 父または母が1年以上遺棄している児童
- ⑥ 父または母が裁判所からのDV保護命令を受けた児童
- ⑦ 父または母が1年以上拘禁されている児童
- ⑧ 婚姻によらないで生まれた児童
- ⑨ ⑧に該当するかどうか明らかでない児童

### ◆ 手当月額

児童1人の場合の月額	令和6年3月まで	令和6年4月から
	全部支給	44,140円
一部支給	44,130円 ～10,410円	45,490円 ～10,740円

児童2人目以降は加算があります。

※年に一回、現況の確認をされています。提出がない場合支給されなくなる可能性があります。

あります。  
◆ 支払月  
1月、3月、5月、7月、9月、11月の年6回奇数月  
(各前月までの分を支払)

### ◆ 所得制限限度額

扶養親族の数	請求者本人の所得額		孤児等の養育者等の所得額
	全部支給	一部支給	
0人	49万円	192万円	236万円
1人	87万円	230万円	274万円
2人	125万円	268万円	312万円
3人	163万円	306万円	350万円
4人	201万円	344万円	388万円

## 特別児童扶養手当

### ◆ 制度の目的

精神または身体に障がいを有する児童について手当を支給することにより、児童の福祉の増進を図ることを目的としています。

### ◆ 支給の対象

20歳未満で精神または身体に障がいを有する児童を家庭で監護・養育している、父、母または養育者

※児童が障がいによる公的年金を受給できるときや、児童が施設などに入所しているときは支給されません。

◆ 支払月  
4月、8月、12月  
(各前月までの分を支払)

### ◆ 所得制限限度額

等級	令和6年3月まで	令和6年4月から
1級	53,700円	55,350円
2級	35,760円	36,860円

※対象児童1人につき

### ◆ 所得制限限度額

扶養親族の数	請求者本人の所得額	配偶者及び扶養義務者の所得額
0人	459.6万円	628.7万円
1人	497.6万円	653.6万円
2人	535.6万円	674.9万円
3人	573.6万円	696.2万円
4人	611.6万円	717.5万円



# 森づくり体験教室 木のコースターづくり



中川町では、森林環境譲与税を財源に、幼児センターや教育委員会と連携して木育活動を行っています。

2月2日、ローウツドの福田隼人さんを講師に招き、中央小学校の児童18名で木のコースターづくりワークショップを行いました。

コースターは、輪切りにされ

たミスナラの木の断面を紙ヤスリで磨き、その後、削られた断面に蜜蝋を手でコースターに塗って完成です。

参加した児童は「ヤスリで削ったら焦げた匂いがある」や、年輪を数えて「16本あるから16歳だ」など話し、木工体験を通じて木の温かさに触れました。

## (株)三洋コンサルタント様より ご寄付をいただきました

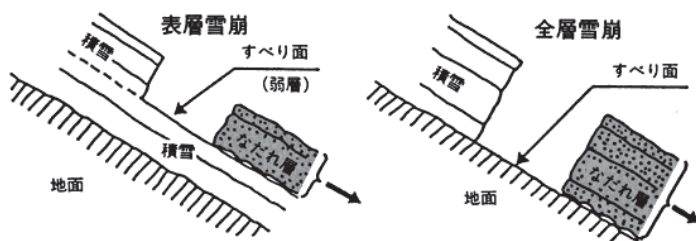
株式会社三洋コンサルタント様（代表取締役社長 石田 十羽完 様）が来庁され、企業版ふるさと納税による寄付金30万円をご寄付いただきました。いただいた寄付金は「中川町地域商社と東京都世田谷区サテライトスペース連携事業」に活用させていただきます。



## 防災一口メモ

# 「なだれ」について

3月に気を付けたい災害に「なだれ」があります。なだれには「表層なだれ」と「全層なだれ」がありますが、気温の上昇等により融けた水で滑りやすくなった地表面上を積雪層全体が滑り落ちる現象が「全層なだれ」です。气象台では、「なだれ」が発生しやすい気象条件が予想された時は「なだれ注意報」を発表します。雪の多い地域に住まわれている方は、急な斜面、市街地では屋根の雪下ろしや落雪に注意が必要です。最新の天気予報や防災気象情報を利用し、「なだれ」や落雪などの事故に遭わないようにしましょう。



お問い合わせ先▶

旭川地方気象台 ☎0166-32-7102

ホームページアドレス

<https://www.data.jma.go.jp/asahikawa/index.html>



上川・留萌地方「警報・注意報」

<https://www.jma.go.jp/bosai/snow/>



# 1月の入札・契約結果についてお知らせします

工事・業務名	入札・見積り合わせ 参加業者 (※落札業者)	入札結果		予定価格(円)	契約金額(円)	落札率	工事などの概要	期間
		第1回	第2回					
令和5年度 役場庁舎改修工事	※南大須賀工務店	4,750,000		5,291,000	5,225,000	98.8%	役場庁舎改修一式	着工 令和6年1月11日
	天塩川工業株	4,780,000						竣工 令和6年3月28日
	株佐藤組	4,790,000						
令和5年度 細断型コンビラップ 購入事業	※ヤンマーアグリジャパン株式会社	14,800,000		18,349,100	16,280,000	88.7%	細断型コンビラップ 購入一式	納入期限 令和6年11月29日
	株中セキ北海道天塩営業所	16,700,000						
	株北海道クボタ美深営業所	入札辞退						
令和5年度 システム標準化移行 準備支援作業委託	※株HDC	2,190,000		2,541,000	2,409,000	94.8%	システム標準化移行準備 支援作業一式	着手 令和6年1月25日
								完了 令和6年3月15日
令和5年度 人事給与システム 制度改正対応委託	※株HDC	1,920,000		2,156,000	2,112,000	98.0%	人事給与システム制度 改正に伴う改修一式	着手 令和6年1月25日
								完了 令和6年3月15日
令和5年度 住民税システム 改修委託業務	※株HDC	880,000		990,000	968,000	97.8%	住民税システムの 改修一式	着手 令和6年1月25日
								完了 令和6年3月22日

問い合わせ先 総務課企画財政室 ☎7-2819

赤ちゃん  
こんにちは



つばき  
有馬 椿生ちゃん  
お父さん 忠明さん  
お母さん 佳織さん



田中このみちゃん  
お父さん 啓一さん  
お母さん 眞耶さん

まちの  
ご長寿さん

喜寿おめでとございます

白 簀 美知子 さん

梅 津 剛 さん

5区 小笠原 光子 様 (94歳)  
5区 平木 繁子 様 (95歳)

謹んでお悔やみ申し上げます

社会福祉協議会、一心苑、  
グループホームに寄贈  
季節のものを含めて次の方々より  
「志」を頂きました。この紙面をお  
借りしてお礼申し上げます。  
匿名 3件

社会福祉協議会、一心苑、  
グループホームに寄附  
て  
・叔母（小笠原光子様）死去に際し  
片田 敬子 様  
・社会福祉推進のために  
中川消防団親睦会 様

ありがとうの気持ちを





# 産前産後期間の 国民年金保険料免除のご案内

## ●免除期間

出産予定日または出産日が属する月の前月から4か月の国民年金保険料が免除されます。なお、多胎妊娠の場合は、出産予定日または出産日が属する月の3か月前から6か月の国民年金保険料が免除されます。

※出産とは、妊娠85日（4か月）以上の出産をいいます。（死産、流産、早産、人工妊娠中絶をされた方を含みます）

## ●届出時期

出産予定日の6か月前から届出可能ですので、速やかに届出願います。

## ●添付書類

- ・ 出産前に届出をする場合  
母子健康手帳等
- ・ 出産後に届出をする場合  
原則不要。ただし、被保険者と子が別世帯の場合は、出生証明書等出産日及び親子関係を明らかにする書類

## 【問い合わせ先】

### ■旭川年金事務所

☎0166・

27・1611

### ■住民課住民サービス室

☎7・2814



●産前産後期間の取扱い  
産前産後期間として認められた期間は、保険料を納付したものととして老齢基礎年金の受給額に反映されます。また、産前産後休業期間における給与が、有給・無給であるかは問いません。

## こくほ 「こくほ」って存じですか？

### 交通事故などの被害者になったとき

交通事故など第三者（加害者）の行為によって傷害を受けたときでも、届け出によって国保を使って治療を受けることができます。

### ■医療費の負担は加害者の義務です。

交通事故や飼い犬に咬まれたなど第三者の行為によって、けがや病気をしたときの医療費は加害者が全額負担するのが原則です。

したがって、国保で治療を受けたときの医療費は、後から国保が被害者に代わって加害者に請求することになります。

### ■『第三者行為による傷病届』が必要です。

この届け出がないと国保が使えません。

交通事故などにあつた場合には、すぐに警察に届け出て、事故証明書を発行してもらい、国保の窓口で手続きをしてください。

\*届出に必要なもの

- ・ 保険証
- ・ 印鑑
- ・ 事故証明書

### ■示談の前に必ずご相談ください。

加害者から治療費を受け取ったり、示談を済ませてしまうと、国保が使えなくなる場合がありますので、示談の前に必ず国保の窓口にご相談ください。

## 【問い合わせ先】

住民課住民サービス室

☎7・2814

## 固定資産評価審査委員会 委員に河瀬秋廣さんが 選任されました

任期は、令和6年1月9日から  
令和9年1月8日までです。





1/6・7 土 日

## 冬休みスキー教室

中川町民スキー場で、冬休みスキー教室が開催されました。幼児から小学生の17名が参加し、中川スキー連盟の指導員らの丁寧な指導で、楽しく笑顔でスキーに取り組み、最終日にはリフトに乗り頂上からの滑走もできるようになりました。



1/12 金

## 中川スポーツ少年団 「寒稽古」

中川剣道スポーツ少年団では1月12日より寒稽古が始まり、恒例になっている裸足で雪の上を走る『雪中ランニング』が行われました。

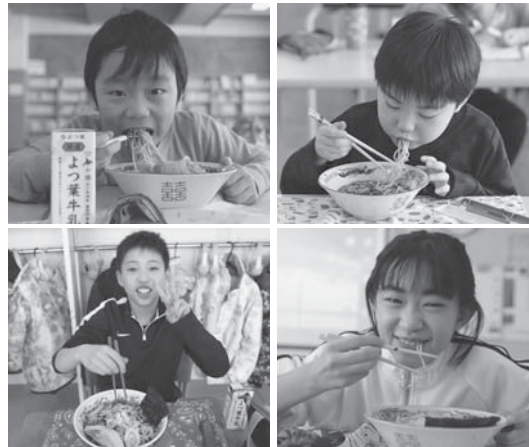
保護者が見守る中、10名の少年団員が「冷たいー」「さむーい！」と叫びながらも、元気いっぱいの子どもたちは、楽しそうに走り切っていました。



1/19 金

## 中央小学校「ラーメンの日」

今年も、年に1度の子どもたちが楽しみにしているラーメンの日がありました。(旬匠舎の皆さんが学校を訪れ、醤油ラーメンを作ってくれました。1年生は、初めてのラーメンの日です。「おいしい！おいしい！」と麺を夢中ですすつて、スープを全て飲み干す1年生もいました。



2/2 金

## 幼児センター 「豆まき会」

幼児センターで豆まきがおこなわれました。鬼の顔を模ったお面やバルトを身に付け、鬼が来るのを待っていました。鬼が現れると、激しく走り回る鬼に驚き、大泣きする子、ひたすら逃げ惑う子で、センター内は大騒ぎ。そんな中、勇敢に豆をぶつけ、立ち向かう子もいて、何とか鬼退治に成功しました。



令和6(2024)年3月号(通巻778号)  
印刷 株式会社 国境

この広報紙は道産間伐材を使用しています。道産 間伐材使用



## 町の人口

(2月1日現在)

人口 1,304人(±0)

男 673人(+1)

女 631人(-1)

世帯数 722戸(-1)

( )は前月末との差を示します。

## 今月の表紙

### ～ 大谷選手からのグローブが届きました ～

メジャーリーガーの大谷翔平選手から寄贈されたグローブが中央小学校に届き、6年生の児童3名が代表して、校長先生から受け取りました。グローブをはめてみた児童達は「すごい嬉しい!! 野球をする人が増えるかも」と始終笑顔で喜んでいました。

このグローブは小学校に展示されて児童はいつでも自由に触って使えるそうです。

