

# 広報ナカガワ

2021

2

中川町成人の日のつどい



# 新成人の抱負



加藤千佳さん

今まで支えてくれた両親、お世話になった方々のおかげで無事に成人を迎えることができ、とても嬉しく思います。これからは、夢を実現できるように勉学に励みながら、たくさんの愛をくれた両親に恩返しできるように過ごしていきたいです。



石原風雅さん

今まで支えてくれた方々に感謝申し上げます。私には守るものが増え毎日が手探りの日々ですが、これからも夢や目標に向かって努力を絶やすことなく続け、少しずつ恩返ししていけたらと思っています。



石原心来さん

20年間支えてくれた両親、地域の方々にとっても感謝しています。小学校から一緒に学校へ通い、笑いあったみんなと成人式を迎えられてうれしいです。一児の母となり、大切なものが増えました。家族三人で笑顔溢れる家庭を築いていきたいです。



菊田詩乃さん

幼いころから今に至るまで育ててくれた両親やお世話になったすべての方々にあらためて感謝の気持ちを感じています。今は学生として学業に励む日々ですが、多くの知識を吸収し、目標に向かって努力していきたいと思っています。



加藤夕季さん

今まで支えてくれた両親や祖父母、周囲のたくさんの方々のおかげで、無事に成人を迎えることができました。これからも感謝の気持ちを忘れることなく、立派な社会人になれるよう日々努力していきます。



加藤将太さん

今年から本格的に仕事が始まるので、社会人としての自覚や責任を持てるよう、日々精進していきたいと思います。これまで育ててくれた両親をはじめ、支えてくださった皆様、本当にありがとうございます。



平川大闘さん

こうして成人を迎えられたのは、今まで支えてくれた両親そして地域の方々のおかげだと思います。感謝の気持ちを忘れることなく、これからも目標に向かって努力していきたいと思っています。



高橋駿輔さん

様々な困難が押し寄せる昨今、つつがなく成人を迎えられたことはひとえに周りの皆様の支えのおかげと存じます。変化に対応するスキルが求められる現代に適應できるよう、学生の本分である勉学により一層励みたいと思っています。



杉谷珠莉さん

20年間支えてくれた父、祖母、地域の方々にとっても感謝しています。小学校から一緒に学校へ通い、たくさん笑いあってきたみんなと成人式を迎えられ、嬉しいです。大人として恥ずかしくない振り舞いを心掛け過ごしていきたいと思っています。



# 幼児センターの入園児を募集します

令和3年4月1日から入園を希望する  
保護者は手続きをお願いします。

**受付期間にご注意ください!!!**

## ●入園には「認定」が必要です

認定こども園等に入園するためには、  
認定を受けていただく必要があります。

子どもの年齢や保護者の就労状況、  
利用を希望する区分に応じて3つの認  
定区分（右表参照）に分けられます。

認定区分	入園希望のお子さん	
1号認定	満3歳以上 【就学3年前の お子さん】	保育を必要としない場合
2号認定		保護者の就労などで、保育を 必要とする場合
3号認定	満3歳未満	※保育の必要量によって 「保育標準時間」と 「保育短時間」に区分

認定区分	1号認定	2号・3号認定
教育・ 保育時間	教育時間 8時00分～13時10分	保育標準時間 7時40分～17時45分 保育短時間 8時30分～16時30分
年 齢	平成27年4月2日から平成30年4月1日ま でに誕生した、3・4・5歳児	概ね5ヵ月から就学前まで
基 準	中川町に住所がある方	保護者や同居親族が ①日中、仕事をしている ②産前8週、産後8週 ③病気、けが、障がいをもっている ④同居の親族を常時介護している ⑤家庭が災害を受け、復旧にあっている ※その他、求職や就学中などの場合はご相 談ください。
給 食	完 全 給 食	
長期休業	夏休みと冬休みはそれぞれ25日間	ありません
保 育 料	4～8月分は令和2年度、9～3月分は令和3年度の市町村民税額をもとに保育料を算定します。	
そ の 他	土曜日、長期休業中、平日の13時10分以降 に保育が必要な場合、預かり保育をします。 (※保育料が別にかかります)	保育時間外の保育が必要な場合、延長保育 をします。 (※保育料が別にかかります)

## ■申請書類

- ①入園申込書
- ②保護者の雇用証明又は就労証明（保育希望の場合）  
（申請書類は住民課幸福推進室と幼児センターにあります）

## ■提出先

住民課幸福推進室・幼児センター（どちらでもかまいません）

## ■受付期間

令和3年2月1日(月)～2月19日(金)

## ■その他

現在、認定を受けている児童の保護者には幼児センターから  
申請書類をお渡しします。



今回は中川町の人口について注目したいと思います。総務省が取りまとめた「平成31年度住民基本台帳、人口、世帯数、平成30年度人口動態調査」によると、平成30年～平成31年にかけて中川町人口は55人減少しました。死亡と出生の合計値を表す自然増減によるものが13人減。転出と転入の合計値を表す社会増減によるものが42人減です。

人口に対する社会増減の割合を社会増減率と言い、平成31年1月1日時点の中川町の社会増減率はマイナス2・66%でした。この数字は、全国ワースト5位、北海道ワースト1位の数値です。

一方で、中川町の自然増減率（人口に対する自然増減の割合）はマイナス0・82%、北海道の自然増減率の平均がマイナス0・59%ですので、道平均をやや下回ります。

順位	市区町村名	平成31年			人口動態					
		人口			増減数	増減率	自然増減数	自然増減率	社会増減数	社会増減率
		男	女	計						
5	北海道中川町	755	767	1,522	-55	-3.49	-13	-0.82	-42	-2.66
4	大分県玖珠町	7,334	7,970	15,304	-594	-3.74	-162	-1.02	-432	-2.72
3	岡山県奈義町	2,909	2,992	5,901	-217	-3.55	-43	-0.70	-174	-2.84
2	鹿児島県三島村	186	187	373	-11	-2.86	1	0.26	-12	-3.13
1	東京都青ヶ島村	92	67	159	-7	-4.22	0	0.00	-7	-4.22

図1 平成31年における総務省調査の中川町社会増減率は、全国ワースト5位、全道ワースト1位

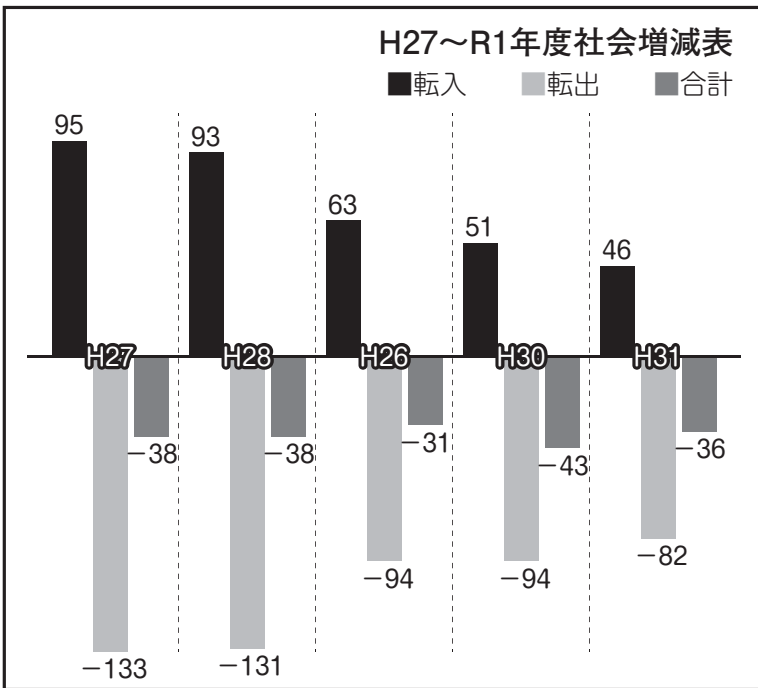


図2 直近5か年で見ると毎年度平均約37人が転出超過

市町村において、人口が減少すると、そこから転出する人数も減少していくのが一般的です。同調査の2000人以下の市町村における社会増減率の平均はマイナス0・56%でした。中川町は同規模市町村の実に5倍近い割合で転出超過が

進んでいます。問題なのは、この年だけ転出数が極めて多かつたわけではないことです。平成27年度から過去5年間の社会増減数の平均はマイナス37・1人で、人口に対して2%以上の方が転出し続けています。

中川町において他市町村を大きく超える割合で転出超過が進み、人口が減少していくことには必ず原因があると考えています。その原因は複数あると考えられますが、その分析や解明は十分ではありません。中川町と地域商社設立準備室では、令和2年と3年を地域商社の設立に向けた準備期間に位置付け、人口問題を含め様々な課題の分析を進めています。図3と4は、平成27年度から令和元年度までの5年間の社会増減を性別、年代別に整理した表です。男性の15歳～44歳までの社会増減率がマイナス1・47%なのに対し、女性の15歳～44歳までの社会増減率はマイナス3・46%と男性の倍以上の減少率となっています。つまり、中川町は、若年女性、働き盛りの女性の社会減少率が男性よりも高いことを示しています。また、75歳以上



の社会増減率がマイナス2・73%と男女とも高いことが特徴と言えます。

一方で、中川町では民間企業からかなり多くの求人が継続的に出されています。ハローワークなよるが毎月1回発行する「ハローワーク求人情報」では、11月23日現在で、正採用28人、臨時採用8人の求人があります。新型コロナウイルス感染拡大の影響により大量の失業者が発生していて、中川町には仕事があるのに人口が減少するのは、情報発信が効果的に実施できていない可能性や、雇用確保にむけて努力する町内企業への支援策が不足しているか効果的ではない可能性、移住施策や定住施策が十分ではない可能性、また女性にとって魅力的な就職先や就業条件が整っていない可能性など様々な要因が考えられます。特に若年・壮年女性の転出超過は自然増減率とも強い相関関係があるため、改善が急務と言えます。

この内容は町民の皆様にとって、かなり衝撃的なもの

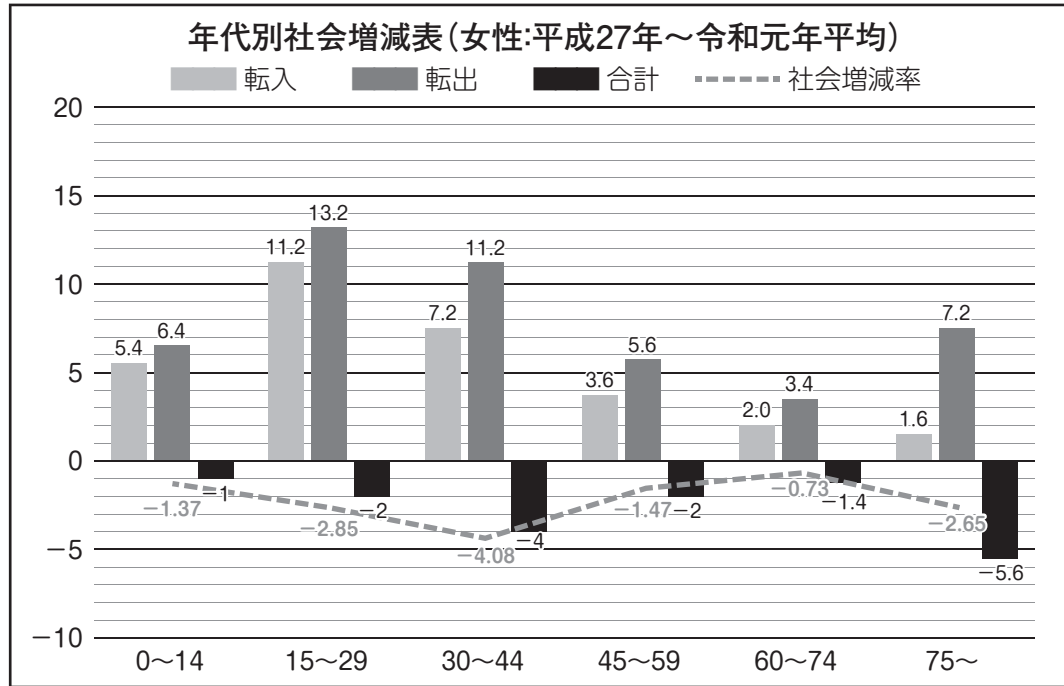


図3 5か年の性別・年代別社会増減表(女性) 15~44歳の減少率が高い傾向

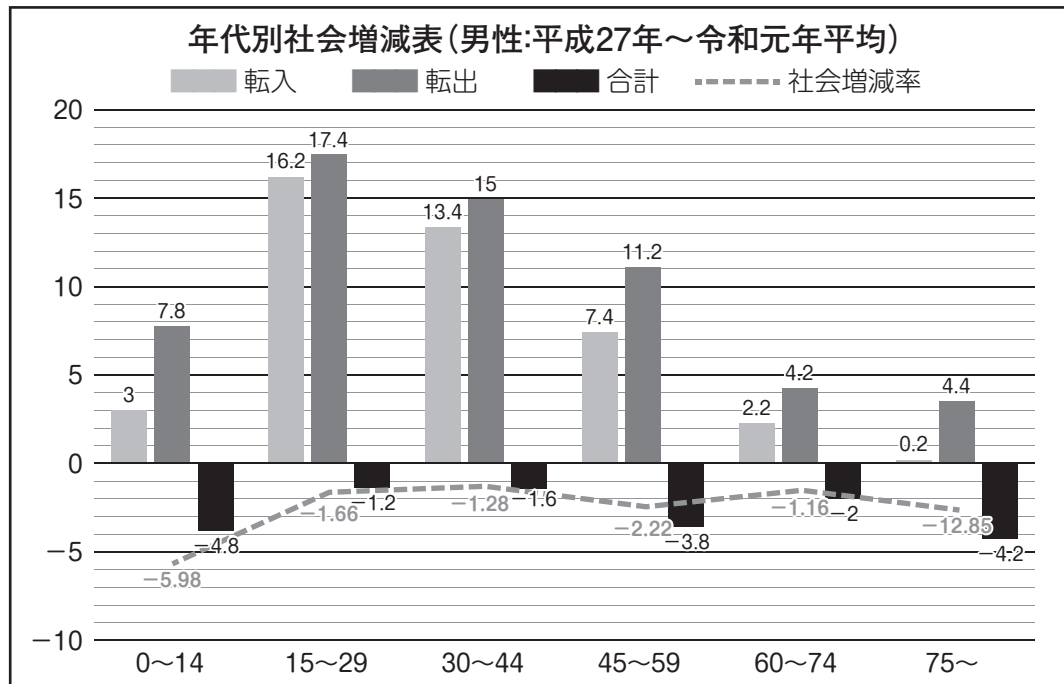


図4 5か年の性別・年代別社会増減表(男性) 0~14歳以外の各年代は大きな差がない

のだったかもしれません。一方で、人口減少問題に関する中川町の極めて深刻な状況がお分かりいただけたかと思えます。

地域商社設立準備室は、

このような各種統計情報などを分析し、科学的根拠に基づき仮説や推計を行ったうえで、より効果的な事業を展開することを目指しています。



# 住民説明会を開催しました

町では現在、住民サービスのあり方と上下水道料金の改定について検討しています。この検討内容を住民の皆様にお知らせするため、12月8日に佐久地区公民館と「ちやいむ」で、住民説明会を開催し、延べ46名の町民の皆様が参加され、数多くのご意見をいただきました。

町では、将来に渡って公平で持続的に提供できる住民サービスのあり方や、消費税率の改正を受けての上下水道料金の改定を検討しています。

説明会では、石垣寿聡町長が「持続可能な住民サービスのあり方を検討すべく、福祉関係者を交えた『住民サービス検討会議』を設置しました。住民サービス見直しの内容がまとまったので、意見を伺いたい」と述べました。

また、「上下水道料金の改定について、『上下水道事業経営審議会』を設置し、料金体系について諮問しました。10月に答申をいただきましたので今回の説明となりました」と経緯を説明

しました。

意見交換では、様々なご意見をいただきましたので、主なものを掲載します。

**Q** 財政が厳しいのはわかるが他に手を付けるところはないのですか？

**A** 高齢者サービスのみを削る観点ではなく、公平性を保つための制度の改善をするものです。大きく不利益を生じるものは、段階的な年齢引き上げの対応を行います。

**Q** 入浴料の負担について非課税世帯を除いてはどうですか？

**A** 75歳で年齢を統一し、わかりやすい制度を目指しました。課税非課税は今後も検討していきます。

**Q** 水道料金の未納者はどれだけのいるのですか？

**A** ほとんどの人は納めており、若干ですが未納があります。

**Q** イベントは日曜日が多いが、バスもハイヤーもあります。予約や人数が固まれば出すことはできませんか？

**A** 今日約束はできませんが、足の確保も検討させてほしいと考えています。



最後に、説明会以後も皆様のご意見を伺いながら、サービスのあり方や上下水道

道料金を考えていくことを説明し終了しました。

## 検討の主な内容

- **高齢者ハイヤー**
  - ・対象年齢を70歳以上から75歳以上に引き上げ。視覚や下肢などの障がいがある方と、妊産婦を対象に追加。利用料金を町内一律1回200円に変更。利用目的の明確化。段階的な年齢引き上げを予定し、令和3年度は71歳以上に。
- **住民バス**
  - ・中川と佐久・共和間について、土曜日の運休。
- **健康づくり入浴料**
  - ・70歳以上の無料パスを廃止し、75歳以上の方は1回100円に。69歳以下の無料券の廃止。
- **敬老祝い金**
  - ・77歳、88歳及び99歳の祝い金を、77歳のみの支給に変更。
- **高齢者冬期生活支援及び高齢者等住宅除雪助成**
  - ・対象年齢を70歳以上から75歳以上に引き上げ。課税・非課税要件の撤廃。
- **上下水道料金**
  - ・消費税引き上げ（10%）に伴う改定。内税方式から外税方式へ変更。



# 屋根からの落氷雪事故防止 などのお願ひ

毎年、沿道家屋等からの落氷雪による死傷事故が多く発生しています。  
皆さんも、冬期間の生活にはご苦労されていると思いますが、冬期の通行を円滑にし、事故を無くすため、次のことに注意するようお願いいたします。



## ◆丈夫な雪止めの設置

落氷雪事故の発生が懸念される沿道家屋等については、丈夫な雪止めを設置してください。また、雪止めの老朽化等による破損も落氷雪事故の発生につながります。必ず点検し、破損等が発見された際は早急に修繕してください。

## ◆発生しやすいタイミングは？

落氷雪事故は、気温がマイナス3度からプラス3度程度のときに発生しやすいという特徴があります。早めの除雪をお願いいたします。

除雪は必ず複数人で行い、歩行者や遊んでいる子どもに十分注意してください。

## ◆雪が落ちたらすぐに除去を!!

直ちに負傷者がいないか確認するとともに、歩行者の通行の支障にならないように除去してください。

なお、交通事故及び交通障害防止のため、屋根からの落氷雪や敷地内の積雪を道路に出さないようにしてください。

## ◆軒下や道路の通行に関して

屋根からの落氷雪に十分注意してください。

軒下や道路では、絶対に子ども達を遊ばせないでください。



## ◆高い建物に注意

ビルの壁、窓枠、突出看板等からの落氷雪は少量でも危険であるため、早めに付着した氷雪の除去を行ってください。

また、氷雪の除去の際には、歩行者への十分な安全対策を行うようにしてください。

## 北海道開発局・北海道・北海道警察・中川町

### 国道についてのお問合せ先

- |                  |                    |               |
|------------------|--------------------|---------------|
| ●旭川開発建設部公物管理課    | 旭川市宮前1条3丁目3番15号    | ☎0166-32-1498 |
| ●旭川開発建設部旭川道路事務所  | 旭川市神楽1条6丁目         | ☎0166-61-0136 |
| ●旭川開発建設部士別道路事務所  | 士別市大通西15丁目3142番地31 | ☎0165-23-3146 |
| ●旭川開発建設部富良野道路事務所 | 富良野市字西扇山1番地        | ☎0167-23-3171 |

# 『3年目を迎えました!』

きたの ちえ  
北野 萌



遅ればせながら、

皆様あけておめでとうございませう。昨年は、夏からポンピラ温泉で業務の手伝いをしていたこともあり、町民の方々と接する機会が増えました。直接お声をかけていただくこともあり、日々の楽しみが増えて、励みになりました。他にも、私の活動を気に掛けていただいたり、指導して手伝ってくださいたり、多くの方々にお世話になりました。本当にありがとうございます。今年も、どうぞよろしくお願ひいたします。

地域おこし協力隊員として中川町へ来てから、はや3年目となりました。中川町で迎える冬も三度目ですが、今冬は今までで一番積雪が多く、昨年よりも雪かきの回数がだ

いぶ増えたように感じます。相変わらず雪かきは手慣れた町民の方のようにきれいにはできませんし、歩いても運動していてもたまに滑って冷や汗をかいたりしていますが、ここでしか体験できない綺麗なパウダースノーや、青空に映える見事な雪景色は、まったく飽きません。どれも私は貴重なものなので、今冬も大いに満喫しています。今年も、おもに未利用材のトドマツの枝葉を蒸留して採取した精油（エッセンシャルオイル）を、いよいよ製品として形にし、世に送り出す予定です。中川町で生まれた香りを、町内外の多くの方に知ってもらいたいと思ひながら、日々蒸留活動に勤しんでいます。どうぞよろしくお願ひいたします。

## 中川町地域おこし協力隊活動記

### 『This is RAWWOOD』

ふくだはやと  
福田隼人



中川町の皆様こんにちは、ヒゲの福田

です。写真は、前回から密かに始まった、若い頃の福田シリーズです。今回はイギリスでの卒業式のもので、痩せていますね。

さて、先月ご紹介したRAWWOOD（ロウウッド）を支える三本柱をご紹介します。まず一つ目は、丸太や板材を「作家さん」や「材木屋さん」に届ける事業です。12月には造園会社にクリスマスツリー用のトドマツを納品させていただきました。今年からは、この冬に町内で造材される丸太の一部を流通に乗せるべく、奮闘してまいります。二つ目は、木の実や葉っぱなど木材以外の森の素材を「作家さん」や「花屋さん」

に届ける事業です。12月はクリスマスシーズンという事もあり、個人の方から大手の花屋さんまで、多方面から中川町の森林資源にご関心をいただき、お声がけいただきました。

最後に、デザインと製作の事業です。地域内で木材の有効的な循環利用を試み、それを町内外に発信することで、木材流通の活性化を促すことを目的として取り組んでいます。以前の広報紙で紹介しました、「Wave（ウェイブ）」という木製ベンチのデザインもこの取組の一つです。

「木材も素材も使われてナノボ。そして、それらは生活の幸福度につながっていくもの」という想いで、今年も一歩一歩頑張るぞーお！

森の素材のご購入や、板材や木材の販売にご関心の方は、お気軽にご連絡くださいませ。ご連絡は[info@rawwood.jp](mailto:info@rawwood.jp)までお願ひいたします。





# 中川町の森から採れる素材でクリスマスリースをつくらう 子育て講座「クリスマスリース作りワークショップ」

中川町地域子育て支援センター「まめちよ」では、地域の子育て家庭の保護者へのふれあいの場と交流機会の提供を目的に、様々な事業を展開してまいります。

そのひとつとして、子育て講座としてナナカマド林業グループを講師に、「クリスマスリースづくりワークショップ」を開催し、5名のお母さんの参加がありました。

リースは、トドマツと根曲り竹でつくられたベースに、グイマツやトウヒなどのさまざまな松ぼっくりやツルアジサイ、ツルウメモドキの実など、中川町の森から採れたもので飾り付けました。

今年度は新型コロナウイルスの影響もあり、計画どおり開催することが難しい場面もありましたが、今後も地域の素材を活かしたワークショップを企画して予定です。



【問い合わせ先】 産業振興課 ☎ 7・2816

町民利用でさらにお得!

# 「ナカガワ割+プラス」

令和2年8月から中川町観光

協会では温泉宿泊とマウンテンバイクやカヌーなどのアウトドア体験がセットになった割引プラン「ナカガワ割」を実施しています。これまで多くのお客様にナカガワ割をご利用いただきましたが、1月12日から町民を対象とした「ナカガワ割+（プラス）」が始まりました。

■ご利用対象者

ナカガワ割+（プラス）の対象は「町民」に限ります。

■ご予約先

ポンピラアクアリズインゲ ☎ 7・2400

※なお、本事業は新型コロナウイルス感染症の影響等により急きよ休止となる場合がございますのでご了承ください。

## ナカガワ割+とは?

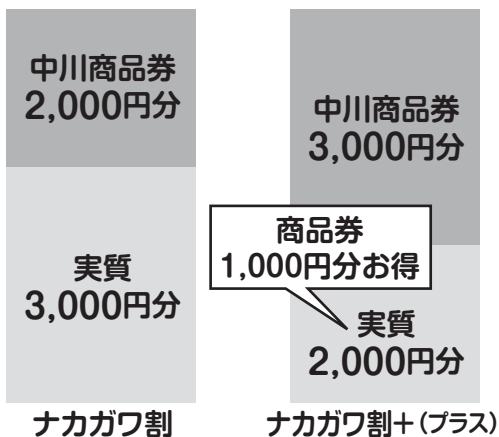
従来のナカガワ割では5,000円の温泉宿泊プランに中川商品券が2,000円分ついてきましたが、ナカガワ割+では商品券が3,000円分になります。

つまりナカガワ割+だと

**実質2,000円**

で宿泊できます。

1泊朝食付温泉宿泊 (5,000円プラン)



問い合わせ先 産業振興課 ☎7-2816



# 令和2年度 人づくりの研修報告

令和2年10月10日から11日の2日間、ながわ化石学会役員を中心とした7名で、恐竜やアンモナイトを展示している三笠市立博物館・むかわ町立穂別博物館を見学し、発掘調査方法や展示方法、教育・普及活動の手法を学ぶ研修を実施しました。

ながわ化石学会は、昭和63(1988)年8月29日に発足し、令和3年で33年目を迎えます。発足以来、旧中川町郷土資料館、エコミュージアムセンターとともに町内の白亜紀層(恐竜時代の地層)の調査活動、展示活動、そして森の学校をはじめとする教育・普及活動を行ってきました。近年は、世田谷区の小学校での化石教室の実施など都市部との教育交流にも協力しています。

一方、会員によるナカガワニシン、エゾダイオウイカの発見(ともに新種)などの学術的発見も相次いでいます。町民文化祭ではアンモナイトアクセサリーづくりを行うなど、これまで中川町の化石の魅力を町内外へ発信・普及する活動を行ってきました。

## アンモナイト日本 「三笠市立博物館」

三笠市立博物館は、日本のアンモナイト博物館をうたっています。三笠市のみならず、北海道各地で発見された120種、6000点のアンモナイトが種類ごとに展示されているからです。中川町エコミュージアムセンターが町内で発見されたアンモナイトを



中心に時代ごとに展示しているのとは対照的です。加納学館長に解説いただきながら標本を観察し、中川町内での新たな発見をイメージしました。平成30(2018)年に発表された芦別市産のティラノサウルスの仲間(尾椎骨(しばの骨))化石が展示されています。これが発見された地層と同様の地層は、中川町内では板谷地区の安平志内川に露出しており、恐竜化石の発見が期待されます。骨の特徴を観察し、クビナガリュウとの違いを頭に焼き付けました。

## 日本最大の恐竜全身骨格化石 カムイサウルス 「むかわ町穂別博物館」

穂別博物館では「カムイサウルス発掘展」が開催されました。カムイサウルスは、2019年に新種記載されたもので、アイヌ語で「神」を意味するカムイ、ラテン語で「トカゲ」を意味するサウルスから名付けられた、それまでは「むかわ竜」という名で知られていた恐竜です。テレビで特集番組があったので、ご覧



## 研修を終えて

この研修では、恐竜化石の鑑定や発見される地層の特徴、化石展示の手法を学び、各館の熱心な取り組みを知ることができました。今後の調査活動、展示活動に活かしていきたいと思います。また、森の学校はじめ、中川の化石に逢いに来る子どもたちに「発見の喜び」を伝え、中川のフィールドの楽しみを実感してもらいたいという気持ちを新たにしました。

研修の機会を与えていただいた中川町、感染症対策の中心、快く研修を受け入れていただいた三笠・穂別の両博物館に厚く感謝申し上げます。

ながわ化石学会

会長 鎌塚 一成  
高橋 昭夫  
小門 信夫  
宮崎 明朗  
土田 昭二  
早坂 克章  
疋田 吉識





# 保健だより

【今月のテーマ】

ストレッチで楽に動ける体をつくろう！

今年は新年早々大雪が積もり、また、新型コロナウイルス感染症予防のため帰省や外出を控えるなど、いつもの冬より室内で過ごす時間が増えた方も多いと思います。

運動不足が続くと、筋肉はどんどん硬くなり、肩こりや腰痛などの不調を引き起こす原因になります。

また、関節の動く範囲が狭まることにより、体を動かすのにくくになり、転倒によるケガを招く心配もあります。

冬は外での運動が限られるため、家の中でできる体のケアが大切です。誰でも簡単にできるストレッチを紹介いたします。毎日の生活に取り入れて、楽に動ける体をつくっていきましょう。

## ◆ストレッチの効果

ストレッチは、筋肉や関節を伸ばす運動で、体だけではなく精神面にも効果が期待できます。

〈主な効果〉

○筋肉の柔軟性を高め、関節の可動域が広がる。

○動作に余裕ができ、ケガの予防になる。

○血液循環が良くなり、こりや冷え、むくみが改善する。

○呼吸が整い、精神的な緊張がとれ、リラックス効果がある。

## ◆正しくストレッチを行うには

筋肉は、脱力するほど伸びやすくなります。痛みを我慢して無理に伸ばすと筋肉が緊張してしまい、十分に伸びなくなります。

ストレッチを行うときは、肩の力を抜き、息を止めず楽に呼吸をしながら「気持ちよく」「筋肉の伸びを感じながら」伸ばすのがポイントです。

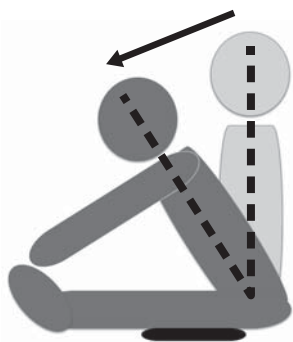
## やってみよう！簡単ストレッチ

- 注意点
- 無理に伸ばさない
  - 呼吸を止めない
  - 反動をつけない

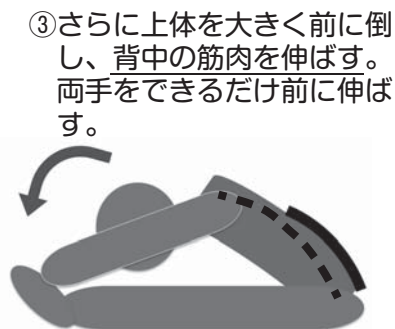
伸ばしきったところで10～20秒間静止します  
そのあとは、ゆっくり元の姿勢に戻します

### 前屈のストレッチ

背中、お尻、太ももの裏側の筋肉を伸ばします。



- ①膝を伸ばし、背筋をまっすぐにして座る
- ②背筋を伸ばしたまま上体を前に倒し、太ももの裏側の筋肉を伸ばす。



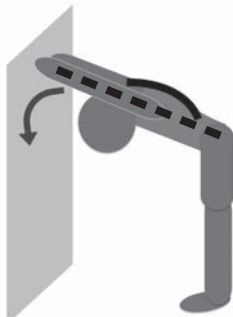
- ③さらに上体を大きく前に倒し、背中の筋肉を伸ばす。両手をできるだけ前に伸ばす。

### 胸のストレッチ

背骨周辺の筋肉の柔軟性が高まり、上半身の動きがよくなります。



- ①足を肩幅に開き、肘を伸ばして壁に両手をつく。  
手をつく位置は肩の高さよりやや上に。



- ②頭を下げお尻を後方に引き、上体を前に傾ける。背中あまり反らさない。



- ③頭を上げ、背中を大きく反らせ10～20秒間静止する。



# 食べること 育つこと 食育通信

「食」に関する情報をお伝えします！

## 実践！健康ダイエット法

年末年始が過ぎ、増えた体重を戻したいと考えている方も多いのではないだろうか？  
そこで、上手な減量方法を提案したいと思います。

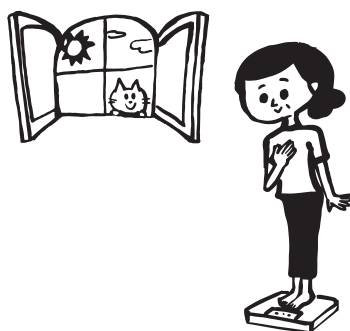
### 健康的にやせるには 急激な減量をしない

「極端な食事制限などによって短期間で体重を減らすと、脂肪だけでなく筋肉量も減ってしまいます。筋肉量が減ると消費できるエネルギー量も減るので、食事で摂った糖質や脂質が脂肪としてたまりやすくなり、痩せにくくなります。

特に、高齢の方の場合は、もともと減少している筋肉量がさらに減ってしまうと、体を支える筋力が弱まって転倒やけがの原因になる他、体の免疫力が低下し、体調を崩すリスクが高まります。  
体への負担軽減や減量を継続できるようにするためにも減量は3か月で体重の5%程度を目安に取り組みましょう。

### ダイエットの基本① 毎朝体重を量る

体重が増加しやすい人は、その原因が生活習慣にあると考えられます。体重を記録することで、「飲み会が続いた」「夜食が続いた」「体を動かさなかった」「間食が多かった」など、体重が増加する原因に早く気付くことができます。  
また、体重は1日の中でも変動するため、毎日同じ状況で量ることが大切です。朝、起床して排尿した後、朝食を食べる前に量るのがお勧めです。



### ダイエットの基本② ごはん1口分を減らす

健康的に減量するためには、継続できる方法が重要です。間食量は多くないのに、体重がすぐ増加してしまう方は、まずは1日3食の主食量を調整してみてください。

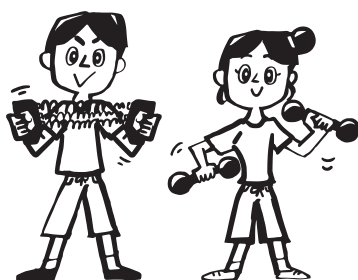
#### 食事の工夫！～主食の量を一口分だけ減らす～

ごはんの大きめ一口分(約50g)※  
減らす習慣をつける。  
毎食行った場合、1日の摂取エネルギー量を250kcal程度減らすことができます。



一口分ごはん=50g  
×3食  
1日250kcal減少へ

- ※【ごはんの一口量の目安】
- ・男性～30～50g程度
  - ・女性～20g程度



### ダイエットの基本③ 運動も加えて エネルギーを消費する

食習慣の改善に加えて、運動をする機会を生活に加えれば、さらに減量効果がアップします。下表を参考に組み込んでみてはいかがでしょうか。

体脂肪1キログラムは、約7000キロカロリーのエネルギーの蓄積です。1ヶ月で1キログラムの減量を目標にすると、1日約250キロカロリーのエネルギー分を食事から減らすことで、無理なく効果的に減量することができます。

表 運動時の消費エネルギー量(目安)

運動で消費(目安)	運動の強度(メッツ)		運動する時間(時間)		あなたの体重(kg)		消費エネルギー量	
	3.0	×	0.5	×	60	×	消費エネルギー量	
歩行	3.0	×	0.5	×	60	×	1.05	95kcal
ストレッチ、ヨガ	2.3	×		×		×	1.05	
座って左右交互に膝を持ち上げる	2.8	×		×		×	1.05	
ソフトバレーボール	3.0	×		×		×	1.05	
早歩き	4.3	×		×		×	1.05	
サイクリング(ゆっくり)	4.0	×		×		×	1.05	
スコップでの雪かき	6.0	×		×		×	1.05	

※厚生労働省「健康づくりのための身体活動基準」参照

問い合わせ先 住民課幸福推進室 管理栄養士 ☎7-2813



# ナカワの人

## 仕事内容を教えてください

主に漫画を描いています。また、天塩川流域市町村でつくるテッシン・オ・ペツ賑わい創出協議会の依頼で松浦武四郎の絵本も描いています。

## この仕事に就いたきっかけは？

趣味で漫画を描いていて、アマチュア漫画作家が集まるイベントに出展したときに、漫画雑誌の編集者から連載の声を掛けてもらったことがきっかけです。自分の趣味が認められてプロの漫画家になれるのならば、すぐにオッケーの返事をしました。

## 仕事の中で特に意識していることは？

ストーリーよりも絵づくりを大切にしています。私の描く絵には特徴があるようで、ファンの方から昔の作品のこ



三井 遥佳さん

八ツ目青児のペンネームで幅広く執筆活動中の漫画家  
初の単行本作品「LOST」が第23回文化庁メディア芸術祭  
審査委員会推薦作品に選ばれる  
6月17日生まれ

とで声を掛けてもらうことがあります。

## 仕事をする上で田舎暮らしが不利になることはありますか？

ないですね。私は漫画を紙の原稿ではなく、すべてパソ

コンで書いてるので、編集者への原稿提出もインターネット経由です。今の漫画の多くはデジタル化していますので、都会との距離があることは全く不利にはなりません。むしろ、住み慣れた中川町で暮らしながら漫画が描けることはメリットと感じています。都会暮らしも経験しましたが、性に合わなかったので(笑)。



## 趣味など仕事以外の活動で注力していることは？

ゲームです。ゲームの画面の中のキャラクターへの光の当て方や見せ方など、漫画の絵づくりの参考にしています。漫画を描く上で、自分の能力の引き出しは多ければ多いほ

自分の作品づくりに生かせるので、日々の暮らしすべての中から食欲に吸収することを心がけています。

## 子どもの頃の夢は？

動物園の飼育係に憧れていました。家にネコがいたこともあり、動物が好きなのも理由のひとつです。ただ、好きだけではそれを仕事にすることは難しいことを後々知ることになりました。絵を描くことは今でも本当に好きなので、仕事の息抜きに絵を描いているくらいです。

## おすすめの映画を

紹介してください  
アメリカのミステリー映画、シックス・センスです。謎が解けたときの驚き、提示され

る優しさ、救いの描き方などが漫画のストーリーづくりの根幹になっています。

## 仕事で記憶に残っている出来事を教えてください

初めて自分の漫画が書店に並んだときです。「わあ、私は漫画家になったんだ」という実感が湧きました。

## 5年後の展望や目標は？

一生絵を描いて仕事したいです。漫画や絵を描くことに終わりはなく思っていますので、生涯の仕事にするために健康には気をつけています。

## 一番感謝していることは？

家と家族があることです。両親がいて、家と土地があるから今の仕事ができています。



# 中川消防支署から

## 除雪作業中の事故防止対策

毎年、降雪とともに、各地で除雪作業中の事故が増加する傾向にあります。

屋根からの転落事故や落雪による生き埋め事故、除雪機への巻き込み事故などがあげられます。

このような事故を防ぐためには、複数人での作業を心がけ、携帯電話や命綱、ヘルメットを着用し、はしごを固定するなどして安全対策を図りましょう。

また、屋根の下など落雪の恐れのある場所では子どもが遊ばないように事故防止の徹底をあわせてお願いします。

## 令和2年出動状況

昨年の火災件数は2件でした。本年は、無火災を目指し、消防職・団員一同、より一層の火災予防に努めてまいります。皆様には引き続き、火の用心を心掛けていただきますようお願いいたします。

また、救急出動は73件でした。救急要請の際は①場所、②具合の悪い方の症状、③具合の悪い方の年齢、④お名前と連絡先などを伺いますので、あわてずゆっくりお答えください。

今後も救急車の適正利用にご理解のほどよろしくお願い致します。

## 消防団員募集中!!

入団を希望される方や消防団員に興味のある方は中川消防支署までご連絡ください。

中川消防支署へのご相談、お問い合わせは☎7・2119



### 火災・救急出動状況

令和2年12月31日現在

火災件数	2件
救急件数	73件



## 国民年金保険料は

### □座振替がお得です

□座振替は現金納付よりも割引額が大きい6カ月前納・1年前納・2年前納や月々50円割引となる早割制度が用意されています。□座振替をご希望の方は納付書または年金手帳、通帳、金融機関届出印をご持参のうえ、ご希望の金融機関または最寄りの年金事務所へお申し出ください。

## 国民年金保険料は

### クレジットカードでも

### 納付できます

クレジットカード納付でも2年前納が利用できるようになりました。ただし、有効期限を迎えるクレジットカードの場合、更新時に改めて手続きが必要な場合がありますのでご注意ください。クレジットカードをご希望の方またはクレジットカード

の有効期限を迎える方は、最寄りの年金事務所へお問い合わせください。

## 電子納付

### (Pay-easy)の利用

Pay-easyなら自宅や外出先から、夜間や休日でも納付ができます。納付書に記載されている「収納機関連番号」、「納付番号」、「確認番号」をPay-easy対応のATMかインターネットバンクの画面に入力するだけで納付ができます。ただし、コンビニエンスストア内に設置されている複数の銀行に対応しているATMでは利用できませんのでご注意ください。

### 【問い合わせ先】

旭川年金事務所

☎0166・27・1611

# 子育て通信

## 愛情を通じた関係性を

いつまで子どもを抱っこできるでしょうか。いつまで子どもは抱っこを求めてくるでしょうか。「抱っこして」と求めてくるまで、抱っこしてあげたいし、求めてこなくても抱っこしてあげたいし。子どもが大きくなるにしたがって、ずっと感じる重みに、しっかりと構えなくてははいけません。が、今だけ、今だけです。甘えたい気持ちに、少しの時間でもお付き合いをすること、甘えさせる時間を作ること。「僕も」「私も」と次々とやってくる甘えに、順々になつてしまうこともありますが、少しの間でもギョッと受け止める。それで満足できないかもしれないが、今の大人の思いを込めて。

いろいろな甘えの表し方があり、いらいらさせたり、ふざけてみたり、言うことを聞かなかつたり。どれも、

自分のことを見て、こつちを向いてのアピールです。まずはギョッと抱きしめて、あなたが大好きだよと伝えましょう。子どもとの愛情を通じた関係性ができていけば、そして大人から子どもへの「大好きだよ」がしっかりと伝わっていれば、大人の真剣なお願いを、子どもなりにきちんと受け止めることでしょう。子どもにとって不自由や不便なことも、「今は辛抱」と、子どもなりに行動を変えることでしょう。大人からの「大好きだよ」「愛しているよ」の発信を忘れずに、日々を過ごしていきましよう。

たくさんの大人の見守りで、子どもの育ちを支えていきたいですね。



問い合わせ先 子育て支援センター ☎7-2118

### 世田谷246

### オンラインハーフマラソンで

### 長谷川郁子さんが7位入賞しました

毎年、世田谷区主催の「世田谷246ハーフマラソン」に交流自治体ランナーとして中川町から参加しています。今年度は新型コロナウイルス感染症の影響により、オンラインでの開催となり、11月8日から11月15日の期間中にスマートフォンなどのランニングアプリを使って日本全国どこを走っても21・0975キロを走った結果が記録になるというルールで開催されました。

中川町からは広報ナカガワ「ナカガワの人」に登場した、長谷川郁子さんが参加し、7位入賞という素晴らしい成績を収められました。

記録日 11月11日(水)

タイム 1時間49分19秒

順位 7位(女子70人中)

世田谷246ハーフマラソンは毎年開催されていますので、来年度も皆様の参加をお待ちしています。

【問い合わせ先】産業振興課 ☎7・2816



### ありがとうございます

どうもありがとうございます

社会福祉協議会、一心苑、グループホームに寄付

・妻(シズ様)死去に際して

家山 勇 様

・離町に際して

松原 幸雄 様

・社会福祉推進のために

横山 芳男 様

匿名 1名 様

社会福祉協議会、一心苑、グループホームに寄贈

季節のものを含めて次の方々より「志」を頂きました

遠藤 安好 様

北海道コカ・コーラ

ボトリング株式会社

稚内営業所

ナナカマド林業グループ

天塩川工業株式会社

匿名 20名 様

大富 遠藤 文子 様 (83歳)

5区 清水田輝久 様 (70歳)

謹んでお悔やみ  
申し上げます

大富 遠藤 文子 様 (83歳)  
5区 清水田輝久 様 (70歳)





# 12月の入札・契約結果

工事・業務名	入札・見積り合わせ 参加業者 (※落札業者)	入札結果		予定価格(円)	契約金額(円)	落札率	工事などの概要	期間
		第1回	第2回					
令和2年度 国外転出者 マイナンバーカード等 利用に係る 戸籍システム改修委託	※㈱HDC	4,446,000		4,890,600	4,890,600	100.0%	国外転出者マイナンバーカード等利用に係る戸籍システムの改修一式	着手 令和2年12月25日
								完了 令和3年3月20日
令和2年度 国外転出者 マイナンバーカード等 利用に係る 住基システム改修委託	※㈱HDC	1,554,000		1,870,000	1,709,400	91.4%	国外転出者マイナンバーカード等利用に係る住基システムの改修一式	着手 令和2年12月25日
								完了 令和3年3月20日

問い合わせ先 総務課企画財政室 ☎7-2819



いまは、  
きよりをとって



手を洗おう



咳エチケット



換気をしよう



北海道コロナ通知システムと  
接触確認アプリ(COCOA)を  
活用しよう



3つの「密」を  
さけよう



テイクアウトや  
デリバリーも



オンラインを  
上手に使おう



いまは、小声で



正しく理解し  
思いやりある行動を

はじめよう、つづけよう。「新北海道スタイル」



## まちのご長寿さん



米寿おめでとうございます



葛西クミ子さん(88歳)



西原ヨリ子さん(88歳)

# 中川町人事行政の運営等の状況

職員には、その仕事と責任に応じて給与を支給します。

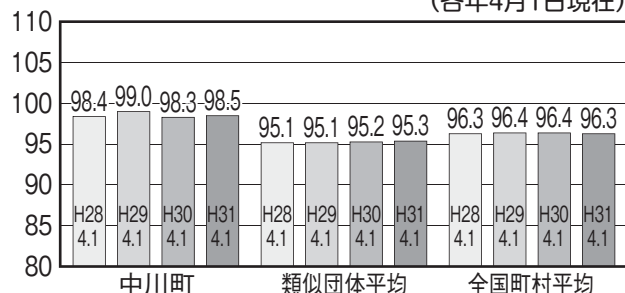
町職員の給与は、国や地方自治体職員、民間企業の給与を踏まえて町議会で審議され、条例で定められています。このようにして定められた町の給与制度は、国の基準に準じたものになっています。町条例に基づいて公表します。

## (3) 特記事項

平成17年度～19年度に、定期昇給後、給料月額3%削減。

## (4) ラスパイレス指数

(各年4月1日現在)



- (注) 1. ラスパイレス指数とは、国家公務員の給与水準を100とした場合の地方公務員の給与水準を示す指数である。  
2. 類似団体平均とは、人口規模、産業構造が類似している団体のラスパイレス指数を単純平均したものである。

## (5) 職員の平均年齢・平均給料月額及び

### 平均給与月額

(平成31年4月1日現在)

区分	平均年齢	平均給料月額	平均給与月額
一般行政職	42.8歳	310,926円	332,225円

(注)

1. 「平均給料月額」とは、平成31年4月1日現在における各職種ごとの職員の基本給の平均である。  
2. 「平均給与月額」とは、給料月額と毎月支払われる扶養手当、地域手当、住居手当、時間外勤務手当などのすべての諸手当の額を合計したものであり、地方公務員給与実態調査において明らかにされているものである。

## (6) 職員の初任給

(平成31年4月1日現在)

区分		中川町	国
一般行政職	大卒	180,700円	180,700円
	高卒	148,600円	148,600円

## (7) 職員の経験年数別、学歴別平均給料月額

(平成31年4月1日現在)

区分	経験年数 16～20年	経験年数 21～25年	経験年数 26～31年	
一般行政職	大学卒	334,100円	363,800円	378,650円
	高校卒	—	—	377,383円

## 1. 職員の任免および職員数に関する状況

### (1) 職員の採用および退職

単位：人

区分	平成30.4.1 職員数	採用者数	退職者数	平成31.4.1 職員数
一般職	60	5	5	60
技能労務職	0	0	0	0
合計	60	5	5	60

### (2) 部門別職員数

(各年4月1日現在) 単位：人

区分 部門	職員数		対前年 増減数	
	H30.4.1	H31.4.1		
一般行政	議会	2	2	0
	総務	14	14	0
	税務	2	2	0
	農林水産	6	6	0
	商工	2	2	0
	土木	5	5	0
	民生	12	12	0
	衛生	4	4	0
	小計	47	47	0
	特別行政	教育部門	7	7
小計	7	7	0	
企業会計	水道	1	1	0
	下水道	1	1	0
	その他	4	4	0
	小計	6	6	0
合計	60	60	0	

## 2. 職員の給与の状況(平成30年度の普通会計決算)

### (1) 人件費(平成30年度の普通会計決算)

住民基本台帳人口 (平成31年1月1日)	歳出額 (A)	実質 収支	人件費 (B)	人件費率 (B/A)	(参考) 平成29年度 人件費率
1,522人	3,620,325 千円	179,842 千円	468,071 千円	12.9%	11.1%

### (2) 職員給与費(平成30年度の普通会計決算)

職員数 (A)	給与費				一人当たり 給与費 (B/A)
	給料	職員手当	期末・ 勤勉手当	計 (B)	
54人	205,031 千円	27,355 千円	76,771 千円	309,157 千円	5,725 千円

- (注) 1. 職員手当には退職手当を含まない。  
2. 職員数は、平成30年4月1日現在の人数である。



時間外勤務手当	平成30年度決算	支給実績	11,760千円
		職員1人当たり平均支給年額	261千円
	平成29年度決算	支給実績	11,812千円
		職員1人当たり平均支給年額	262千円

(平成31年4月1日現在)

その他の手当	内容及び支給単価(月額)	国の制度との異同	国の制度と異なる内容
扶養手当	扶養親族がいる職員に支給 配偶者：6,500円 子1人につき：10,000円 (16～22歳までの子は5,000円加算) 父母等：6,500円	同	
住居手当	貸家などを借受けている職員の場合 12,000円を超える家賃を支払う職員に支給(上限27,000円) 住宅を所有する職員の場合 8,000円支給	一部異	国の制度では持家の場合には支給なし
通勤手当	通勤のため交通機関などを利用する職員に支給 交通機関利用者 運賃など相当額(上限55,000円) 自動車などの使用者 距離に応じ2,000～31,600円	同	

### (10) 特別職の報酬等の状況 (平成31年4月1日現在)

区分	給料	支給額
給料	町長	602,000円
	副町長	522,000円
報酬	議長	225,000円
	副議長	167,000円
	議員	140,000円
期末手当	町長	(平成30年度支給割合) 2.75月分
	副町長	
	議長	(平成30年度支給割合) 3.90月分
	副議長	
	議員	

## 3. 勤務時間その他の勤務条件の状況

### (1) 職員の勤務時間(標準的なもの) (平成31年4月1日現在)

1週間の勤務時間	勤務時間の割り振り				
	始業	終業	休憩時間	休息時間	週休日
38時間45分	8:30	17:15	12:00 13:00	廃止	土・日

### (2) 年次有給休暇の取得状況 (平成30年1月1日～平成30年12月31日)

総付与日数	総使用日数	全対象職員数	平均使用日数
1,676日	490日	43人	11.4日

### (8) 一般行政職の級別職員数

(平成31年4月1日現在)

区分	標準的な職務内容	職員数	構成比	1号給の給料月額	最高号給の給料月額
1級	主事補・技師補	11人	24.5%	130,200円	247,600円
2級	主事・技師	1人	2.2%	194,000円	304,200円
3級	主任 (平成18年度まで「主事・技師」)	8人	17.8%	230,000円	353,200円
4級	主査 (平成18年度まで「係長・主任」)	15人	33.3%	263,000円	400,400円
5級	室長 (平成18年度まで「主査・係長・主任」)	4人	8.9%	288,900円	406,000円
6級	課長 (平成18年度まで「室長・主幹・主査・係長」)	6人	13.3%	319,200円	418,000円
7級	(平成18年度まで「課長・室長・次長・主幹」)	—	—	—	—
8級	(平成18年度まで「課長」)	—	—	—	—

(注)

1. 中川町の給与条例に基づく給料表の級区分による職員数である。
2. 標準的な職務内容とは、それぞれの級に該当する代表的な職務である。

### (9) 職員の手当

(注) ( )内は、再任用職員に係る支給割合である。

期末手当・勤勉手当			
中川町		国	
〔平成30年度支給割合〕		〔平成30年度支給割合〕	
期末手当	勤勉手当	期末手当	勤勉手当
2.60月分	1.85月分	2.60月分	1.85月分
(1.45)月分	(0.90)月分	(1.45)月分	(0.90)月分
〔加算措置の状況〕		〔加算措置の状況〕	
職制上の段階、職務の級等による加算措置		職制上の段階、職務の級等による加算措置	
なし		役職加算 5～20% 管理職加算 10～25%	

(平成31年4月1日現在)

区分	退職手当		
中川町	〔支給率〕		
		自己都合	勸奨・定年
	勤続20年	19.6695月分	24.586875月分
	勤続25年	28.0395月分	33.27075月分
	勤続35年	39.7575月分	47.709月分
	最高限度額	47.709月分	47.709月分
国	〔支給率〕		
		自己都合	勸奨・定年
	勤続20年	19.6695月分	24.586875月分
	勤続25年	28.0395月分	33.27075月分
	勤続35年	39.7575月分	47.709月分
	最高限度額	47.709月分	47.709月分

(平成31年4月1日現在)

特殊勤務手当	支給職員1人当たり平均支給年額(平成30年度決算)	8,700円
	職員全体に占める手当支給職員の割合(平成30年度)	16.7%
	手当の種類(手当数)	7
	代表的な手当の名称	蜂の駆除業務

### (3) 職員互助会の状況 (平成30年4月1日～平成31年3月31日)

互助会名称	事業内容	会員数	公費負担額	一人あたり公費負担額	公費負担率
北海道市町村職員福祉協会	福利厚生事業	65人	174,812円	2,689円	50.0%
	・負担金事業(退職者セミナー等)				
	・掛金事業(入院一時金・出産祝金等)				
	・共同事業(共済会員優待・結婚優待等)				
	その他医療給付事業・貸付事業・福祉年金				

## 7. 公平委員会に係る業務の状況

### (1) 勤務条件に関する措置の要求の状況 (平成30年4月1日～平成31年3月31日)

措置要求件数	措置要求の概要
0件	—

### (2) 不利益処分に関する不服申立の状況 (平成30年4月1日～平成31年3月31日)

不服申立件数	不服申立の概要
0件	—

## 定員適正化計画の基本的考え

平成31年4月1日現在、当町における定員適正化計画はありません。

(参考)

### ① 定員適正化目標

類似団体別職員数(修正値)を基にした職員数や定員モデル、今後の行政需要の動向を加味しながら総定数の抑制に努めることを基本とします。人口減少や少子高齢化対策および税・税外収入の徴収のさらなる強化を図るなど今後、事務事業の積極的な見直しを行い、計画期間中(平成17年4月1日～平成22年4月1日)における目標定員数は64名(平成22年4月1日)とします。

### ② 主な定員適正化手法の概要

町長部局や町長部局以外において、その時々事務量の実態把握を行い事務・事業の改善、業務委託等の民間活力の活用、事務の統廃合など機構改革を検討し、最小の職員数で住民福祉の増進に向けて最大の効果が得られるように適切な職員配置を行ないます。具体的には、欠員不補充及び事務事業の簡略化の推進を行い、定員増加の抑制に努めます。

平成30年度中の『中川町情報公開条例』『中川町個人情報保護条例』に基づく開示等実施状況を公表します。

◎「中川町情報公開条例」  
に基づく公文書開示請求件数 → 5件

◎「中川町個人情報保護条例」  
に基づく開示請求件数 → 0件

## 4. 職員の分限および懲戒処分の状況

### (1) 分限処分者数

(平成30年4月1日～平成31年3月31日)

処分手由	降任	免職	休職	計
勤務実績が良くない場合	0人	0人	0人	0人
心身の故障の場合	0人	0人	0人	0人
職に必要な適格性を欠く場合	0人	0人	0人	0人
職制、定数改廃、予算減少により過員を生じた場合	0人	0人	0人	0人
刑事事件に関し起訴された場合	0人	0人	0人	0人

### (2) 懲戒処分者数

(平成30年4月1日～平成31年3月31日)

処分手由	戒告	減給	停職	免職	計
法令に違反した場合	0人	0人	0人	0人	0人
職務上の義務に違反した場合	0人	0人	0人	0人	0人
全体の奉仕者たるにふさわしくない非行のあった場合	0人	0人	0人	0人	0人

## 5. 職員の研修および勤務成績の評定の状況

### (1) 職員研修の状況

(平成30年4月1日～平成31年3月31日)

研修区分	受講者数	研修内容等
上川北部市町村職員合同研修	2人	接遇対応研修
上川北部市町村職員合同研修	2人	政策法務基礎研修
上川北部市町村職員合同研修	4人	政策形成中級研修
上川北部市町村職員合同研修	2人	ストレスマネジメント研修
上川町村会	2人	職員中級研修
上川町村会	2人	職員基礎研修
上川町村会	5人	職員初級研修
上川町村会	2人	職員法務実務入門
上川町村会	2人	職員法務研修(基礎編)
北海道市町村職員研修センター	1人	自治体新任管理者基礎研修
北海道市町村職員研修センター	1人	税務事務(基礎)〈固定資産税〉
北海道市町村職員研修センター	1人	クレーム対応
北海道市町村職員研修センター	1人	管理能力研修
北海道市町村職員研修センター	1人	地域力向上研修
北海道市町村職員研修センター	1人	政策形成基礎研修
合計	29人	

## 6. 職員の福祉および利益の保護の状況

### (1) 健康診断の状況

(平成30年4月1日～平成31年3月31日)

種類	対象者数	受診者数
人間ドック	60人	57人
定期健康診断	57人	53人

### (2) 公務災害補償の状況(平成30年4月1日～平成31年3月31日)

加入団体	災害件数	災害の概要
地方公務員災害補償基金	0人	—



## アマビエ切手を ご寄贈いただきました

北海道地方郵便局長協会北上川地区連絡会からオリジナルフレーム切手「疫病退散アマビエ」をいただきました。中川郵便局長の尾岸利視様と佐久郵便局長の黒川健様から町長に「新型コロナウイルス感染症の最前線に対応する皆さんへ早期終息の祈りを込めて」と手渡されました。切手は、役場庁舎会計課前ロビーに展示しています。



## もち米を ご寄贈いただきました

幼児センターの餅つきに使ってほしいと、北はるか農業協同組合代表理事組合長の小林治雄様からもち米30キログラムをいただきました。



## 公営住宅・ 上下水道使用料等 の納付期限

公営住宅及び上下水道使用料は、皆様の住宅の維持修繕や環境改善にも使われています。滞納があると修繕や改善の支障となりますので、必ず毎月25日までに納めましょう。

また、3ヶ月以上使用料を滞納すると、連帯保証人に迷惑をかけるほか、住宅の明渡し、水道の給水停止の対象になります。期限内の納付にご協力よろしくお願いたします。

- ◇納付期限は毎月25日（25日が閉庁日の場合は翌開庁日）です。
- ◇口座振替の引き落とし日も同じ日付です。

### 【問い合わせ先】

中川町役場環境整備課

公営住宅・上下水道担当

☎ 0165672815

## 2月7日は 「北方領土の日」です

歯舞群島、色丹島、国後島、択捉島の北方領土は、私たちの先人が血と汗で開拓して受け継いできた、わが国固有の領土です。

北方領土の早期返還のために、中川町役場に署名コーナーを設置していますので、ご協力をお願いします。

### ◆署名期間

2月22日まで

### ◆署名場所

中川町役場1階

会計課前ロビー

### 【問い合わせ先】

北海道総務部

北方領土対策本部

☎ 011-204-5068



# あの日あの時のナカガワ



今から20年前、平成13年中川町成人式の様子を広報なかがわで振り返ってみると、26名の新成人のうち23名が式典に参加し、21世紀最初の新成人となっています。記事には「長い人生のいくつかの節目には違いなく、与えられた権利、課せられた義務について考えてみる良い機会です。この日を境に突然変わるとか、急成長するわけではありませんが、それぞれの歩幅で一步ずつ歩いて行ってください。」と、担当者のメッセージが添えられています。

令和3（2021）年2月号（通巻741号）

印刷 株式会社 国 境



この広報紙は道産間伐材を使用しています。

## 町の人口

（12月31日現在）

人口 1,440人（-9）

男 726人（-4）

女 714人（-5）

世帯数 776戸（-3）

（ ）は前月末との差を示します。

## ナカガワの情景

新成人の帰省にあわせて、成人の日のつどいを開催しました。ご家族が見守るなか、9名が新成人としての一步を踏み出しました。

