

広 報

なかがわ



- 新型インフルエンザワクチンの
優先接種が始まります
- 財政健全化法に基づく
中川町の「健全化判断比率等」を公表します
- 町長交際費の支出内訳を公表します

2009
H21

11

No.606

優先接種が始まります

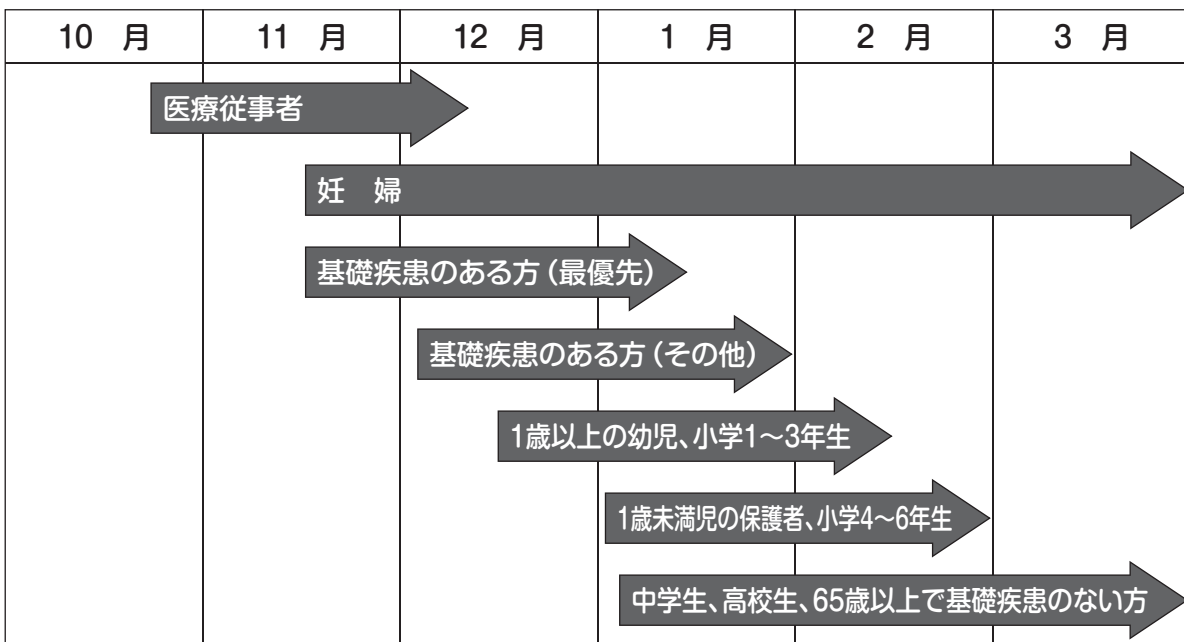
新型インフルエンザワクチンの接種について、優先接種の対象者、時期、場所、費用などが決まりました。本紙に差し込んだA4版の文書もあわせてご覧ください。

新型インフルエンザ ワクチン接種の意義

新型インフルエンザワクチンは、これまでのデータから重症化や死亡の防止に一定の効果が見込まれます。ただし、感染防止の効果は証明されていません。

優先接種のスケジュール

新型インフルエンザワクチンは、量に限りがあるため、重症化リスクが高く、優先的に接種していただきたい方から順に、接種の標準的なスケジュールが決められました。
なお、下のスケジュールは対象者全員が接種すると仮定した場合のもので、今後、スケジュールに変更がある場合は、その都度改めてお知らせします。



- ◆優先接種対象者以外の方への対応は、優先接種対象者へのワクチン接種の状況を踏まえて行います。
- ◆優先接種対象となる基礎疾患については、左ページをご覧ください。11月中旬から接種を開始する「基礎疾患（最優先）」に該当するのは、特に重症化のリスクが高いと医師が判断した方です。

接種場所

接種を希望する方は、中川町立診療所で、予約の上、接種することができます（19歳以下の基礎疾患のない方は、今の段階では申し込んでも接種できません）。

ただし、妊娠している方、他の病院などで基礎疾患による治療をしている方は、かかりつけ医で接種することになりますので、かかりつけ医にご相談ください。

接種費用

1回目 3,600円
2回目 2,550円
（2回目の接種を1回目と別の病院などで行う場合は3,600円）

中川町では、優先接種対象者のうち、町民税非課税世帯または生活保護世帯の方には費用の全額を補助します。それ以外の優先接種対象者には、1回目900円、2回目700円を補助します。

新型インフルエンザ ワクチンの

新型インフルエンザワクチンの優先接種対象となる「基礎疾患」のある方とは

- ◇慢性呼吸器疾患
 - ・気管支喘息、肺気腫、慢性気管支炎で治療中または定期的に経過観察のために受診中の方
 - ・肺結核（陈旧性を含む）、気管支拡張症、間質性肺炎などで日常生活に支障がある方 など
- ◇慢性心疾患
 - ・心不全、虚血性心疾患で治療しており身体活動に制限がある方
- ◇慢性腎不全
 - ・慢性維持透析患者、透析導入間近の慢性腎不全患者、腎機能が低下している方
 - ・ネフローゼ症候群、慢性糸球体腎炎、自己免疫疾患などで副腎皮質ステロイドや免疫抑制剤の投与を受けている方
- ◇慢性肝疾患
 - ・肝硬変患者（症状がある方）
 - ・自己免疫疾患性肝疾患で免疫抑制剤または副腎皮質ホルモンを継続して使用している方
- ◇神経疾患・神経筋疾患
 - ・多発性硬化症などを有する方
 - ・パーキンソン病、脊髄小脳変性症、脊髄損傷などで呼吸器障害などを起こした方
- ◇血液疾患
 - ・急性白血病、悪性リンパ腫などで治療中または治療終了後5年以内の患者
 - ・再生不良性貧血患者
 - ・免疫抑制療法を受けている溶血性貧血または特発性血小板減少性紫斑病の患者
- ◇糖尿病
 - ・糖尿病で、合併症を有する方、インスリン注射を必要とする方、経口糖尿病薬による治療を必要とする方（重症化の危険性が高い順から接種します）
- ◇疾患や治療に伴う免疫抑制状態
 - ・悪性腫瘍（いわゆるがん）の治療のため、免疫抑制を伴う治療を受けている方、または抗がん剤治療を受けている方 など
 - ・関節リウマチや膠原病で、ステロイド、免疫抑制剤、生物学的製剤のいずれかを使用中の方
 - ・内分泌疾患の方（副腎皮質機能低下症、甲状腺機能が正常化していない橋本病やBMI25以上で睡眠時無呼吸症候群、慢性心不全などの慢性疾患のある方）
 - ・消化器疾患（肝硬変を除く）で、免疫抑制を含む抗がん剤治療を受けている方、クローン病などで免疫抑制を伴う治療を受けている方または受ける予定の方 など
- ◇小児科領域の慢性疾患
 - ・気管支喘息、慢性呼吸器疾患、慢性心疾患、慢性腎疾患、その他様々な小児科疾患のある方

主な疾患などを抜粋したものです。判断に迷ったときは、医師に相談してください。

ワクチン接種の 効果とリスク

新型インフルエンザに限らず、ワクチンを接種することで重症化を予防するという利点があります。

一方、接種後、接種箇所が腫れたり熱が出るなどの症状がみられるほか、まれに重篤な症状を引き起こす可能性があります。

この点を理解した上で、個人の選択で接種を受けてください。国をはじめ、行政は、皆さんが接種の選択をするために必要な情報を速やかに提供していきます。

接種の予約と 費用の補助申請

本紙に差し込んだ文書をご覧ください。

【問い合わせ先】

住民課幸福推進室

☎ 7-2813

財政健全化法に基づく中川町の「健全化判断比率等」を公表します

制度の背景及び概要

地方自治体の財政の早期健全化と財政再生、公営企業の経営の健全化を目的に、平成19年6月に成立、公布された「地方公共団体の財政の健全に関する法律（平成19年6月22日法律第94号）」に基づき、平成19年度から各年度の決算の数値を基に算定した4つの「健全化判断比率」①実質赤字比率、②連結実質赤字比率、③実質公債費比率、④将来負担比率」と公営企業の「資金不足比率」を公表することとされ、平成19年度に引き続き平成20年度決算の数値を基に公表します。

「早期健全化基準」「経営健全化基準」を超えること、イエローカード。「財政再生基準」を超えること、レッドカード。

4つの健全化判断比率には「早期健全化基準」がそれぞれ設けられ、平成20年度決算の数値を基に算定した指標（比率）から、1つでもその基準を超えた場合は、「財政健全化計画」を定め、自主的かつ計画的に財政の健全化を図らなければなりません。

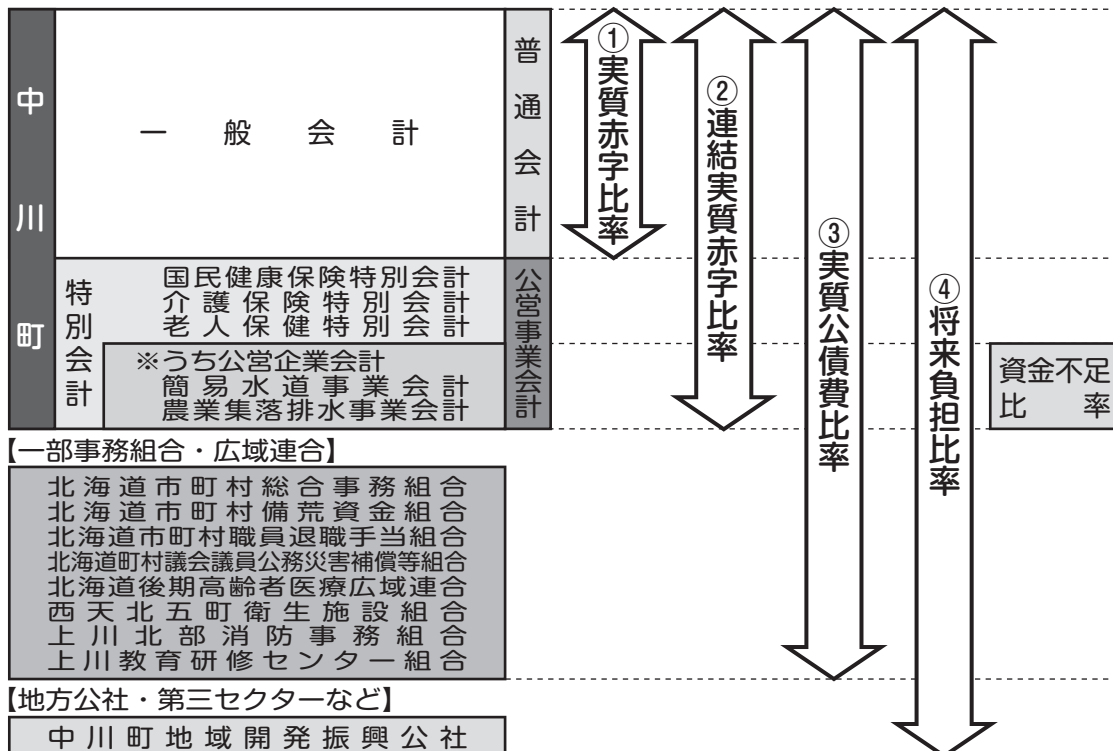
さらに、自主的な財政の健全化を図ることが困難とされる「財政再生基準」が将来負担比率を除く3指標（比率）に設けられ、1つでもその基準を超えた場合は、「財政再生計画」を定め、総務大臣に報告、同意を得て財政の再生を図らなければなりません。

また、資金不足比率には、「経営健全化基準」が設けられ、基準を超えた場合は、公営企業会計ごとに「経営健全化計画」を定め、自主的かつ計画的に経営の健全化を図らなければなりません。

なお、それぞれの指標（比

率）の算定した範囲は、下図のとおり、地方自治体のすべての会計を対象とするのはもちろんのこと、地方自治体が加入している一部事務組合や広域連合、さらに地方自治体が出資している地方公社や第三セクターなどの団体に対する負担金なども含めて算定することとなっています。

《健全化判断比率などの対象図》



		平成20年度算定値	早期健全化基準	財政再生基準
健全化判断比率	実質赤字比率	—	15.00	20.00
	連結実質赤字比率	—	20.00	40.00
	実質公債費比率	13.7	25.0	35.0
	将来負担比率	8.4	350.0	設定なし

※実質赤字比率と連結赤字比率は、赤字でない限り比率がないものとされます(「—」と表示)。【単位：％】

		平成20年度算定値	経営健全化基準
資金不足比率	簡易水道事業特別会計	—	20.0
	農業集落排水事業特別会計	—	

※資金不足比率は、資金不足が発生しない限り比率がないものとされます(「—」と表示)。【単位：％】

2 健全化判断比率及び資金不足比率

① 実質赤字比率

一般会計などの実質赤字額(歳入総額－歳出総額)の標準財政規模に対する比率で、黒字か赤字かを判断する指標です。

平成20年度は赤字ではないため、本比率は算出されなかったことになりました。

② 連結実質赤字比率

公営事業会計(各特別会計)を含めたすべての会計を連結した実質赤字額(または資金の不足額)の標準財政規模に対する比率で、この指標によって、国民健康保険や簡易水道事業などの公営事業会計を含めた中川町全体の財政運営状況がわかります。

平成20年度は赤字ではないため、本比率は算出されなかったことになりました。

③ 実質公債費比率

一般会計などが負担する元利償還金と準元利償還金の標準財政規模に対する比率です。

収入のうち、どのくらいを借金の返済に充てているかを示すもので、一部事務組合、広域連合などの返済に対する負担も計上されます。

平成20年度は11.7%となりましたが、これと平成18年度(15.1%)、平成19年度(14.4%)の3カ年平均を平均し、13.7%となりました。

これは、早期健全化基準(25.0%)や財政再生基準(35.0%)と照らして低い値であり、また、地方債の発行について総務大臣などの許可が必要となる基準(18.0%)よりも低い値となっています。

④ 将来負担比率

いわゆるストックの指標として、一般会計などが将来負担すべき地方債や債務負担行為などの実質的な負債の標準財政規模に対する比率であり、一般会計に加え公営事業会計、一部事務組合、広域連合、地方三公社、第三セクターなどを含めた全体の実質的な負担を把握しようとするものです。一般会計などが抱えている負

債が、一般会計などの標準的な年間収入の何年分かを示しています。

平成20年度は8.4%となり、早期健全化基準と照らして問題のない値となりました。

⑤ 資金不足比率

公営企業の資金不足を公営企業の事業規模である料金収入などの規模と比較し、経営状況の深刻度を示すものです。中川町においては、簡易水道事業特別会計、農業集落排水事業特別会計が対象となります。

平成20年度はいずれの会計も資金不足がないため、本比率は算出されなかったこととなりました。

【問い合わせ先】

総務課企画財政室

☎ 7-2811

平成21年度の主な工事の進捗状況



工事名：旧名寄農業開発事務所
周辺建物解体工事★
完了：10月30日(金)
内容：建物の解体



工事名：中央小学校グラウンド・多目的
広場整備工事★
完了：11月20日(金)
内容：排水設備の整備と芝張りなど



工事名：中川町営球場整備工事★
完了：10月20日(火)
内容：内野の土の入れ替え



工事名：中川町郷土資料館解体工事★
完了：10月30日(金)
内容：郷土資料館の解体



工事名：中央団地公営住宅軒下盛土工事◇
完了：10月30日(金)
内容：軒下の盛土

中川町では、住民の皆さんの暮らしを豊かで便利なものにするために、さまざまな工事を行っています。そこで、平成21年度の主な工事内容をお知らせします。



工事名：国府18線本線凍雪害防止工事★
完了：10月30日(金)
内容：道路の路盤と舗装の工事



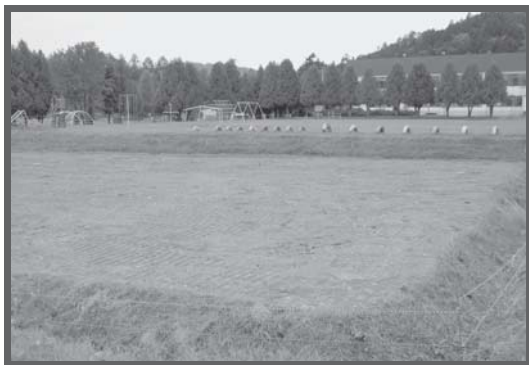
工事名：中央小学校地震補強工事★
完了：9月30日(水)
内容：地震に対する補強工事



工事名：凍雪害防止事業嘗旧国道線舗装新設工事★
完了：10月30日(金)
内容：道路の舗装工事



工事名：佐久第2団地サッシ改修工事◇
完了：10月30日(金)
内容：木製サッシを樹脂サッシへ交換



工事名：佐久プール解体工事★
完了：10月30日(金)
内容：佐久プールの解体

写真の撮影日は、工事名のあとの記号ごとに次のとおりです。

★9月24日
◇10月20日

土と会話し一体となつて、

皆さんに愛される器づくり

石井雅子さん（中川地区在住）が第42回道美展に出展した陶芸作品が札幌市教育長賞の栄誉に輝きました。そこで、石井さんに陶芸のお話しを伺いました。

道美展への出展履歴は

今年で3回目です。これまでは入選の経験はありませんが、初めての受賞でこんな大きな賞をいただけて光栄です。道美展では、工芸、絵画、写真、木工などのいろいろな分野の作品と一緒に審査・表彰されるので、いろいろな分野の方に認められたのではないかと思います。



入賞作品の「重手伊羅保釉壺（かさねていらぼゆうつぼ）」。「ただ夢中でつくりました」とのこと。

陶芸を始めたきっかけは

23年前、義母に連れられて陶芸教室に行ったのが始まりです。当時、年1回中川に来ていた講師の方が土を自由自在に操って様々な形にする姿に感銘を受け、楽しみながら続けるうちに、のめりこんでいくようになりました。さまざまな人との出会いが縁で陶芸を続けています。



4年前にご自分の窯をもったそうですね

札幌の陶芸家の先生との縁もあり、陶工房「夢創窯」を立ち上げました。夢と想像力をテーマに、皿、茶碗、湯呑

みなどの食器類を主につくって、道の駅ながわに出品しています。この窯で手放せないと思える作品と数多く出会うことが私の夢です。

石井さんにとって「陶芸」とは何ですか

今の私のすべてです。



食器づくりを中心としながらも、道美展への出展を続けてきたことに対しては「いつかは入賞したいという思いはありました。このような賞をいただくことは、作品づくりの励みになります。」と話してくださいました。

また、インタビューにはご主人（健一さん）も同席して、あれこれとお話ししてくださいました。窯を買うときに縁のできた札幌の陶芸家の先生が魚釣りで毎年中川町にい

らっしゃることで、「陶芸ではあちらが先生だけど、魚釣りのことは俺が師匠だ。」と夫婦揃って陶芸との付き合いを楽しんでいる様子が印象的でした。さらに、健一さんはプロジェクト北の杜で培った技術を生かして、作品のギャラリーとしてログハウスをつくっているそうです。今後もお二人の陶芸人生はどんどん幅を広げていきそうな予感です。

の
おすすめ



「暁の旅人」

吉村 昭 著

幕末の長崎で西洋医学を学び、維新に揺れる日本を医師として自らの信じる道を歩んだ人、松本良順。新選組に屯所の改築をすすめ、会津藩で刃傷、銃創者の治療を指南し、さらには榎本武明に蝦夷行きを誘われる。医学の道に身を捧げた彼の数奇な運命に光を当て、その波乱と孤高の生涯に迫る感動の歴史長編小説。



「齋藤孝の学び力」

齋藤 孝 著

学ぶことの意味をはっきりと示しうまく学びをすすめていくことの能力「学び力」。どうしたらその「学び力」を身につけられるか、「学び力」がつくと他のどんな力につながり、どのようなメリットがあるのかを明らかにする。



「絶対失敗しない！
12か月楽しむ花づくり」

平田幸彦 著

一年じゅう途切れない花のある生活が満喫できる、基礎からの花づくり。初めてでも簡単で、病害虫も少ない120種を掲載。



「みんな生きてる」

エリック・カール
くどうなおこ 詩 絵

エリック・カール氏の描くさまざまな動物に、くどうなおこさんがそれぞれの動物の特徴や想いを詩にのせて表現します。

〔短歌〕

夏休み最後の一夜更けてゆく葉脈標本かさこそ鳴らして
「夕やけがきれい」と言ひておさな子は農道ひとすじ西に駆けゆく
幸という名の学校にこだませる明るき声の子ら皆貧しかり

西風に揺るるイタドリ葉脈の固く浮き出ではや黄ばみ初む
山脈を踏み台にして聳え立つ雲の想像つかの間の夏
枕辺に古き杖を置きひたすらに頑張りし姑の脈消えゆきぬ

朝霧の立木の中に芽みえはやすぎるぞとそつと手を出す
ひととせに一度の逢瀬こちよしたなばた月の茂吉峠に
書き終えて手直しすると崩れゆく三十一文字の文脈哀れ

脈をみる看護士の指しなやかに動きて白し朝の病室
憧れの青い山脈何処にか時空を越えて我を見守るらむ
秋空に向かいて伸びるりんどうは天上の青に染まりて高し

血圧と脈を計りて看護士は大丈夫だよと我にほほ笑む

〔俳句〕

青空をキャンパスにして秋桜
てのひらに葉ひと山ちろ虫
刻忘れ陽の沈むまで茸狩り
コスモスの一花も風にさらはず

山下 博子
千葉 征子
河野 廣
古市 和子

●月刊会報「まほろば」をご希望の方は、年会費5000
円の購読会員制をご利用ください。
お申し込みは、事務局(古市和子さん) ☎7-2850
へお願いします。

短歌同好会 俳句紫苑会

連絡先(ごちらも) 古市和子さん
☎7-2850

天塩川だより

～近隣のまちの情報をお届けします～

美深町

「北海道警察音楽隊&カラーガード隊演奏会
～みんなでつくろう!安全で安心なまち～」

と き 11月15日(日)

開場 午後2時30分 開演 午後3時

ところ 美深町文化会館COM100 文化ホール

内容 北海道警察音楽隊は、道民と警察を結ぶ「音の架け橋」として、道内各地でふれあいを深めながら、年間200回以上に及ぶ演奏活動を続けています。行進曲・クラシック・映画音楽・歌謡曲など多彩な演奏曲目とともにカラーガード隊を加えたドリル演技などもあり、多くの方々に楽しんでいただける内容になっています。入場無料ですが、入場整理券が必要です。

問い合わせ先

美深町文化会館COM100 電話 2-1744

(上川北部地区広域市町村圏振興協議会提供)

年金をあきらめないで「カラ期間」はありませんか

裁定請求

老齢基礎年金は、25年の資格期間を満たした方が、65歳になると受給できます。

老齢基礎年金などの公的年金は、条件が揃えば自動的に受給できるものではありません。本人が、必要な書類を提出して、「裁定請求」という手続きを行い、それが認められて、はじめて受給できるとになります。

裁定請求書の事前送付

平成17年10月から、裁定請求漏れを防ぐために、25年以上の加入期間があつて老齢基礎年金などの受給年齢（老齢基礎年金では65歳）を迎える方を対象にして、受給年齢になる3ヶ月前に、社会保険庁から、同庁が管理している年金加入記録などをあらかじめ印字した「裁定請求書」など

の書類が、事前に送られてきます。

この裁定請求書を受け取った方は、印字された内容を確認して、漏れなどがあつたときは訂正するなどして、その裁定請求書と必要な添付書類を指定された場所（役場、社会保険事務所）に郵送または来所によって提出して、裁定請求の手続きをすることになります。

一方、25年の加入期間が不足している方には、この裁定請求書が送られず、かわりに「年金に関するお知らせ」という注意を喚起するためのものが社会保険庁から、60歳到達月の3ヶ月前に送られてきます。

しかし、加入期間が25年に満たないからといって、はじめから裁定請求の手続きをあきらめないでください。

カラ期間

公的年金には、「カラ期間」というものが設けられています。カラ期間とは、年金額には反映されませんが、25年の資格期間には含まれる期間のことです。このカラ期間と年金の加入期間を合わせた期間が25年以上あれば、老齢基礎年金の資格期間を満たしたことになります。

主なカラ期間は、国民年金に任意加入できたのに任意加入しなかった期間など、下の4つの期間のうち、昭和36年4月以後の20歳以上60歳未満の期間とされています。

- ◆厚生年金などの加入者の被扶養配偶者であつた昭和61年3月以前の期間
- ◆学生であつた平成3年3月以前の期間
- ◆海外在住の期間（任意加入できなかった昭和61年3月以前の期間を含めません）
- ◆厚生年金や船員保険から脱退手当金を受けた昭和61年3月以前の期間（昭和61年4月以後に国民年金の加入期間がある場合に限りません）

これらのカラ期間があると
思われる方は、年金の受給権
に結びつくこともありますの
で、役場や社会保険事務所に
相談してください。

※カラ期間は、障害や遺族基礎年金の受給に必要な資格期間を判定する場合にも同様に計算の対象とされます。

※老齢基礎年金の資格期間を満たして厚生年金の加入期間が1年以上ある昭和36年（女子は41年）4月1日以前生まれの方は、生年月日に応じて60歳、64歳から60歳代前半の老齢基礎年金を受給できます。

【問い合わせ先】

旭川社会保険事務所

☎ 0166-25-5589

年末調整や確定申告には

「社会保険料(国民年金保険料)控除証明書」を

お使いください

国民年金保険料は 社会保険料控除の 対象となります

国民年金保険料を社会保険料控除として申告するときは、毎年1月1日から12月31日までの間に納付(納付見込みを含む)した国民年金保険料の額を証明する書類の添付などが必要です。

毎年11月上旬に送付

このため、生命保険会社などが発行する控除証明書と同様に、1年間に納付した国民年金保険料の額を証明する「社会保険料(国民年金保険料)控除証明書(ハガキ)が、社会保険庁から毎年11月上旬に送られます。

証明内容は、1月から9月30日までの間に納付された国

民年金保険料額と、年内に納付が見込まれる場合の納付見込み額です。

2月上旬に 送付される場合

年の途中から国民年金に加入したときなど、10月1日から12月31日までの間に初めて保険料を納付する方には、翌年2月上旬に同様の証明書が送られます。

国民年金保険料は

世帯で連帯して納付

国民年金保険料は、被保険者本人だけではなく、その世帯の世帯主と配偶者も連帯して納付する義務があります。

ご家族の国民年金保険料を納付したときは、その納付額の全額が納付した方の所得税などの控除対象となりますので、

年末調整などの手続きの際にご自分の社会保険料の額と合算して申告してください。この場合、ご家族分の「社会保険料(国民年金保険料)控除証明書」も、申告する方の申告書に添付する必要があります。

【問い合わせ先】

旭川社会保険事務所
☎ 0166-25-5589

よく ご存じですか?

加入・喪失の届出は14日以内に!

会社を退職したとき、自営業を始めたとき、一定額を超えるアルバイトをするときなどは、国保に加入の届出をしなければなりません。

また、就職や転職をして職場の健康保険などに加入したときなどは、国保をやめる届出をしなければなりません。

このようなときは忘れずに14日以内に届出をしてください。

国保に加入するとき

- ・ 職場の健康保険などをやめたとき
- ・ 他の市町村から転入してきたとき
- ・ 子どもが生まれたとき
- ・ 生活保護を受けなくなったとき

■ 加入の届出が遅れるとどうなるの?

加入の届出が遅れると、届出をした日からではなく、加入資格を得た月までさかのぼって国保税を納めなくてはな

りません。場合によっては、その間の医療費は全額負担となります。

国保をやめるとき

- ・ 職場の健康保険に加入したとき
- ・ 他の市町村に転出するとき
- ・ 国保の被保険者が死亡したとき
- ・ 生活保護を受けるようになったとき

■ やめる届出が遅れるとどうなるの?

国保をやめる届出をせずに国保の保険証で医療を受けると、国保が負担した医療費をあとで返還しなければなりません。また、国保と職場の健康保険の保険料(税)を二重に支払うこととなります。

【問い合わせ先】

住民課幸福推進室

☎ 7-2813

9月の入札・契約結果

工事・業務名	入札	契約業者名	予定価格	契約金額	落札率	工事などの概要	期間	備考
森林環境保全整備事業 平成21年度 町有林新植工事	9/9	上川北部 森林組合	9,796,500円	9,345,000円	95.4%	町有林6.36haの新植 (共和・板谷)	着手 平成21年9月10日 竣工 平成21年11月6日	随意契約 (1社)
町職員住宅営繕工事	9/10	(有)佐藤組	1,048,950円	976,500円	93.1%	町職員住宅営繕一式	着手 平成21年9月11日 竣工 平成21年10月15日	指名競争入札 (4社)
農作業管理休養施設屋根塗装 工事	9/10	今野塗装店	784,350円	766,500円	97.7%	国府・大富一・大富三地区農作業 管理休養施設屋根塗装一式	着手 平成21年9月11日 竣工 平成21年10月15日	随意契約 (1社)
菅地区排水路浚渫工事	9/15	(株)北部興業	1,984,500円	1,890,000円	95.2%	排水路土砂除去1,900㎡	着手 平成21年9月16日 竣工 平成21年10月15日	指名競争入札 (4社)
中川消防支署ネットワーク用 OA機器接続設定業務委託	9/15	(株)名文堂	220,500円	220,342円	99.9%	上川北部消防事務組合本部と中川消 防支署のOA機器のネットワーク接続	着手 平成21年9月16日 完了 平成21年9月24日	随意契約 (1社)
町有林作業路開設工事	9/17	上川北部 森林組合	3,202,500円	2,992,500円	93.4%	共和志文内作業路開設 500m	着手 平成21年9月18日 竣工 平成21年10月30日	随意契約 (1社)
町有林作業路維持補修工事	9/17	上川北部 森林組合	1,685,250円	1,627,500円	96.6%	共和志文内作業路維持補修 1300m	着手 平成21年9月18日 竣工 平成21年10月30日	随意契約 (1社)
菅32線本線地質調査委託業務	9/30	大地 コンサルタント(株)	1,459,500円	1,365,000円	93.5%	ボーリング調査6m	着手 平成21年10月1日 完了 平成21年11月20日	指名競争入札 (5社)
道路舗装改修工事	9/30	(株)北部興業	1,974,000円	1,890,000円	95.7%	国府浄水場管理用道路600㎡	着手 平成21年10月1日 竣工 平成21年11月10日	指名競争入札 (3社)
町道未処理用地調査業務	9/30	かたやま測量(株)	762,300円	735,000円	96.4%	町道211路線の道路敷地に係る 未処理用地調査	着手 平成21年10月1日 完了 平成21年12月21日	随意契約 (1社)
菅大橋歩車道境界線石 補修工事	9/7	吉川組	766,500円	756,000円	98.6%	緑石補修延長56m・ 外側区画線690m	着手 平成21年9月8日 竣工 平成21年10月20日	随意契約 (2社)

問い合わせ先 総務課企画財政室 ☎7-2811

駐在所から



ガス会社の社員を名乗る男に注意!

8月以降、札幌、苫小牧、旭川、富良野などで、ガス会社の社員を名乗る男が、「ガスの集金方法が年払いに変わった」「ガス器具の点検料が必要」などと、架空の料金をだまし取る詐欺事件が多発しています。

「おかしいな?」「今までと違うな?」
と思ったり、その場で110番通報し
てください。

ストーカーやDVから

あなたを守るために

ストーカーによる被害や配偶者からの暴力に悩んでいますか。一人で悩んでも解決にならないばかりか、これらの行為がやがて他の凶悪犯罪にも発展しかねません。

プライバシーは守られますので、一人で悩まずに相談してください。



【問い合わせ先】

美深警察署 ☎2-11110
中川駐在所 ☎7-2019
佐久駐在所 ☎8-5071

中川消防支署から

11月9日は119番の日

119番の日は、広く地域住民に正しい理解と認識を深めていただくため、毎年11月9日に設定されています。

「火事」の場合も「救急」の場合もどちらも119番で通報です。ご家庭の電話や公衆電話から119番通報すると中川消防支署につながります。

また、管内（名寄市・下川町・美深町・音威子府村・中川町）で携帯電話から119番通報すると名寄消防署の通信指令室につながります。最初に発生場所（例、中川町です。）を通信員に伝えてください。通信員が発生場所の消防支署に転送します。

119番通報のポイント

- ① 正しくダイヤルする。
(慌てず落ち着いて1・1・9)
- ② 火事が救急か伝える。
- ③ 状態や場所を伝える。
(住所や発生場所がわからない時は周囲の目立つ建物など目標物を伝える。)
- ④ その他、消防署員の問いかけにできるだけ正確に答える。
- ⑤ 最後に自分の名前と通報に使用している電話番号を伝える。

中川消防支署へのご相談、お問い合わせは ☎ 7-2119 番まで

平成23年5月31日までに
住宅用火災警報器を設置しましょう！



火災・救急 出動件数	
火災出動	0件
救急出動	29件
平成21年9月30日現在	

火事と救急は119番

議会・各種委員会の開催状況

- 9月17日 ● 教育委員会 議
- 9月24日、25日、29日
- 第3回定例町議会

- 10月6日 ● 第6回臨時町議会
- 10月8日 ● 農業委員会 総会
- 10月13日 ● 町営牧場運営委員会

おりがやう じゅんまつ

社会福祉協議会、一心苑に寄

付
・義父（堀井廣行様）死去に際して 岡 豊 様

・社会福祉推進のために
金住 數一 様

吉田 茂 様

中川吹奏楽団 様

北海道丸太押し相撲大会優勝
ギヤランドウー 様

匿名（1名） 様

社会福祉協議会、一心苑に寄
贈
季節のものを含めて次の方々より「志」

吉江 幸雄 様

渡邊 圭子 様

北海道丸太押し相撲大会優勝
ギヤランドウー 様

大西 進平 様

三井 正憲 様

匿名（2名） 様

ご結婚おめでとう じゅんまつ

・谷口 充洋 様（4区）
古川しのぶ 様（利尻町）

中川町勤労者貸付金制度を ご利用ください

中川町では、北海道労働金庫と提携して、勤労者の皆さんへの貸付金制度を行っています。北海道労働金庫に口座をおもちでない方には、口座を開設していただくなどの条件がありますが、すべての勤労者の皆さんがご利用することができ、次の2つの貸付金制度があります（審査の結果、ご希望に添えないことがあります）。

■中川町勤労者生活資金融資（融資枠1,000万円）
生計費、耐久消費財購入費、レジャー費、医療費など、さまざまな目的については100万円、教育費については150万円を限度に融資を受けることができます。

利率は、教育費2.39%、教育費以外は2.81%（ともに保証料別途）となっています。

融資枠は、9月30日現在で4件の貸付があり、残額約800万円です。

■中川町勤労者住宅資金融資（融資枠2,000万円）
自己または親族の居住に関する住宅の購入やマンションの購入、リフォーム、土地付建物の購入などの目的で800万円を限度に融資を受けることができます。

利率は、2.55%（保証料別途）となっています。

融資枠は、9月30日現在で2件の貸付があり、残額約1,400万円です。

【問い合わせ先】
総務課総務町政室 ☎7-2811
北海道労働金庫名寄支店 ☎01654-2-2270

町長交際費の支出内訳を公表します

中川町では、「町長交際費の支出に関する取扱い基準」に基づき、町長などが町を代表して、円滑な行政執行を行うため、外部との交際上必要な経費を、社会通念上妥当な範囲で必要最小限の額を支出することとし、その内容を年2回、支出項目、件数、金額について公表することとしています。公表については、中川町情報公開条例および個人情報保護条例の規定に基づくものとします。

●町長交際費支出内訳（上半期＝4月1日～9月30日、下半期＝10月1日～翌年3月31日）（単位：円）

	町長交際費支出項目		21年度上半期		20年度上半期		20年度下半期		20年度年間合計額	
	件数	金額	件数	金額	件数	金額	件数	金額		
1 接 遇	10	112,388	6	56,302	5	62,378	11	118,680		
2 会 費	8	48,000	1	5,000	7	46,000	8	51,000		
3 祝 い 金	6	85,000	5	58,860	5	43,860	10	102,720		
4 寸 志	1	5,000	2	10,000	5	46,265	7	56,265		
5 協賛金・負担金	0	0	0	0	1	30,000	1	30,000		
6 見 舞 金	14	121,969	13	135,725	20	427,775	33	563,500		
	合 計	39	372,357	27	265,887	43	656,278	70	922,165	

問い合わせ先 総務課総務町政室 ☎7-2811

平成21年12月1日から消費者を守る法律が強化されます。主なポイントは左のとおりです。

「規制の抜け穴を解消するために」

- ・訪問販売などではすべての商品やサービスを規制の対象とします。
- ・クーリング・オフ（消費者が一方的に契約をやめられる制度）などになじまない商品やサービスは、規制の対象からはずします。

「訪問販売規制を強化します」

- ・訪問販売業者に契約しないような意思表示をした消費者には契約の勧誘を禁止します。
- ・訪問販売で、過量の商品などを購入契約したときは、契約後1年間は契約を取り消すことができます。

「クレジット(割賦)規制を強化します」

- ・個別クレジットを行う業者は登録制とし、行政による監督を行います。
- ・クレジット契約をクーリング・オフすれば販売契約も同時にクーリング・オフされます。

「インターネット取引などの規制を強化します」

- ・返品に関する条件を広告に表示していないときは、8日間、送料を自己負担することで返品できます。

悪質な訪問販売などから身を守るために

上川支庁の渡邊消費生活相談推進員を講師に迎えて開催した講演会でお話のあった、特に注意してほしい点を紹介します。

悪質業者の商品価格は市価の10倍

市価と比べてあまりに高額な商品の購入を勧められたときは、すぐに契約せず、他の業者から見積もりをもらうなどして、適正な価格を知るようにしましょう。

玄関に鍵をかける

悪質な業者ほど「布団を見せてほしい」「5分でもいいから家に入れてほしい」などと言葉巧みに家に入りこもうとします。まずは、玄関に鍵をかけ、ドア越しに話を聞きましょう。それでも家に入ってきたときは、はっきりと断りましょう。また、高齢者だけの家は悪質業者の標的になりやすいので、子どもや孫が同居しているかのように表札を工夫するのも効果的です。

まずはクーリング・オフ

万が一、必要な商品やサービスを契約してしまったと

きは、法定の契約書面を受け取ってから8日間（一部は20日間）以内に手続きすることで、契約を解除することができます（お店での買い物はクーリング・オフできません）。

相手のペースに乗らない

悪質な電話勧誘も矢継ぎ早にまくし立てて、契約を迫ります。必要なければ、早い段階で「お断りしますので、二度と電話してこないでください。」と言って電話を切りましょう。相手の話を聞いては

いけません。



【問い合わせ先】

総務課総務町政室

☎7-2811

訪問販売などでだまされないための10ヶ条

- 1 「うまい話、この世にない！」
- 2 ドアを開ける前にまず目的を聞く
- 3 「話だけでも聞いてみよう」はキケン！
- 4 点検を装う業者、気をつけて
- 5 うますぎるもつげ話には、落とし穴
- 6 身に覚えのない請求には応じない
- 7 疑おう、人のふところ聞く業者
- 8 勇気を出してきっぱり断ろう！
- 9 しつこく言い寄る相手には110番
- 10 簡単に署名、押印せず「契約は急がず慎重に！」

人と森・人と人とが輪を広げ、森林の大切さを考えて15年

9月27日(日)北海道立林業試験場道北支場内「あずまやりんぐす」で、第15回目となるりんぐすの集いが開催されました。

25人が参加し、主催者のナカマド林業グループからは、丹精こめて作り上げたチキンレッグや牛肉のステーキ、おにぎりなどが振舞われ、参加者は、秋晴れの休日を豊かな森林の中で楽しみました。

森について考える

～ 栃餅

北海道では馴染みの少ない栃餅を作りました。

栃の実のはあくが非常に強い木の実なので、食べるには大変な手間がかかります。栃餅を作るためには、①栃の実を拾う。②3週間ほど流水に漬けあくを抜く。③木灰と一緒に煮だしてさらにあくを抜く。④最後に流水に一昼夜漬けて、

下ごしらえが終了です。

今回は、すでにあく抜きした栃の実を使いましたが、なぜこれほど手間をかけて栃の実を食べる必要があったのでしょうか？ ドングリなど他の木の実ではダメなのでしょか？ その答えは、「栃の実には豊凶がない」ということに深い関わりがあります。ドングリや栗には豊作の年と、凶作の年があります。一方、栃の実には豊凶がなく、毎年たくさんの実をつけます。栃の実は、山村における非常食でしたから、採れない年があると困るわけです。毎年たくさんの実をつける栃の実は、優れた非常食でした。問題は、その苦くて渋い味でしたが、それについては人間の知恵が克服してきたのです。

このような森と人間の関わりを身近なところから考えることができることもりんぐすの集いの魅力の一つです。



森について考える

～ 栗

寒冷積雪の地である中川町で温帯植物の栗の木を見ることは大変難しいことです。林業試験場道北支場は、中川町で栗の木を見ることができる数少ない場所です。

集いの最中いがぐりを拾う子どもたちから、「なぜ栗にはトゲがあるの？」という素朴な疑問が出されました。林

業試験場の研究員からは、

「栗は栃の実やドングリに比べると段違いにおいしい。それは動物にとつても同じです。栗にとげがなければ動物は栗ばかり食べます。栃などは苦くて渋い味で身を守り、栗はトゲで実を守っているんです。全部食べられちゃうと次の世代を残せませんから。」と解説がありました。

栗も栃の実も似たような姿をしています。実の味も守り方も全然違います。自然に



あるものはみな意味を持ち、意味のある形をしていることがわかります。

ナカマド 林業グループからの お願い

りんぐすの集いでは森や自然に関する様々なお話を聞くことができます。でも難しい話ではありません。楽しく、美味しく考えることができます。来年の同じ時期、16回目の集いが行われる予定ですので、ぜひたくさんの方の皆さんのご参加をお待ちしています。

【問い合わせ先】

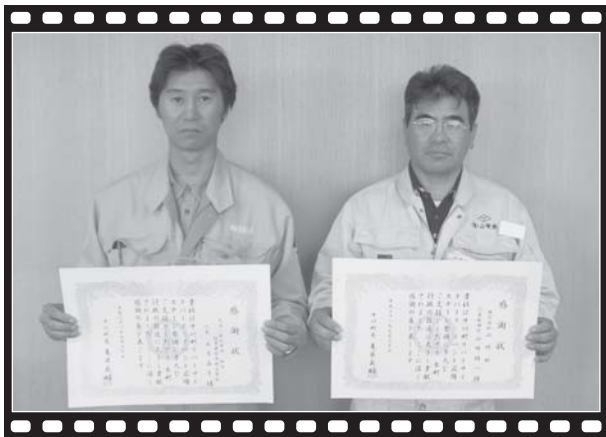
経済課産業振興室

☎ 7-2816

9/30

企業による地域貢献

丸太押し相撲大会の土俵として使われた、リバーサイドパーク・イベント広場のステージ整備に、大永・新太平洋・松谷経常建設共同企業体（永吉晶子代表）と株式会社山崎組（山崎晴一代表取締役）から多大なご支援をいただきました。



行事やイベント、身近な話題をご紹介します。

9/10
・11

長寿を祝って

山村開発センターと佐久地区公民館で中川町敬老会が行われ、ゲームやカラオケなどで楽しいひとときを通じて長寿を祝いました。



河川加宮 選挙管理委員補充員
瀬村藤脇 委員
敏幸政 委員
子隆子 委員



谷口 充洋



村田 ひさ子
(委員長)



若山 勇人



一戸 孟男

任期満了による選挙管理委員とその補充員の選挙が行われ、左の方々が当選されました。任期は、平成25年9月26日までの4年間です。

選挙管理委員の
皆さんが
新たに選任されました

(敬称略)

まちの ご長寿さん

喜寿おめでとうございます。



廣瀬陽子さん(77歳)

遠藤ちるさん(77歳)

道北ドクターヘリの運用が始まりました

旭川赤十字病院を基地とする道北ドクターヘリが、10月7日から運航を始めました。ドクターヘリは、医師や看護師を重症な患者のもとへいち早く届け、初期治療を開始することを目的としています。

中川町では、重症患者が発生したときには、中川町立診療所からの依頼によって救急自動車で名寄市や旭川市などの医療機関へ搬送していますが、長時間に及ぶ搬送となることから患者の負担も大きく、専門的治療の開始が遅れる傾向にあります。

北海道のドクターヘリは、

これらの問題を改善するために非常に有効な手段であり、道内では道央（札幌）、道東（釧路）、道北（旭川）の3機体制となっています。

ドクターヘリの運航は、365日、午前8時40分から日没までですので、季節によって変動があります。また、気象状況にも影響を受けますので、出動できないこともあります。

ヘリの離着陸には一定の基準があり、中川町では左図のとおり5ヶ所を予定しています。離着陸時には、騒音などでご迷惑をおかけしますがご理解ご協力をお願いします。

町内のドクターヘリ離着陸場予定地



☎ 7-2119

【問い合わせ先】

中川消防支署

Q. ドクターヘリを呼ぶには？

A. 救急車とは違い、一般の方が直接要請をすることはできません。消防（救急隊）が患者の状態を判断して要請します。

Q. ドクターヘリの料金は？

A. 基本的に、救急車と同様に料金は発生しません。ただし、ヘリの中で医師が行った処置には病院と同じように料金がかかります。

食育通信

熱があるときの食事のポイント

風邪をひいてしまったときは「保温・睡眠・栄養」が大切です。

水分をこまめにとりましょう

熱や吐き気があるとき、下痢をしているときは体の中で水分が不足してしまうので、脱水症状を起こさないように十分な水分補給が必要です。湯冷まし、麦茶、適量のイオン飲料をとりましょう。

消化のよいものを食べましょう

風邪をひいているときは消化能力が落ちているので、食欲のないときは胃に負担のかからない野菜スープやゼリーなどがおすすめです。少し食欲が出てきたら、おかゆや軟らかく煮たうどん、じゃがいもやかぼちゃのやわらか煮などでエネルギーをとりましょう。油の多いものや食物繊維の多いものは消化不良になりやすいので避けましょう。

良質のたんぱく質をとりましょう

熱があるときには体のたんぱく質を消耗します。卵、魚、豆腐などの、良質で消化のよいたんぱく質をとりましょう。

ビタミンをたっぷりとりましょう

ビタミンCは、ウイルス感染に抵抗力をつけ、風邪の予防や回復に役立つビタミンです。風邪をひいている間は消耗しやすいので、意識してとりましょう。

また、鮭、卵、豆腐などに含まれるビタミンB群は、風邪で熱が出ると失われてしまいます。

まずは予防を心がけ、もし風邪をひいてしまったら、このような食事で回復を図りましょう。

【問い合わせ先】

住民課幸福推進室 栄養士
☎ 7-2813

**陸上自衛隊高等工科学
校の生徒を募集します**

■資格
平成22年4月1日現在で15歳以上17歳未満

■身分

特別職国家公務員(生徒)
自衛官ではありません

■高校教育

横浜修悠館高等学校(通信制)に入学します(3年間で約3万円の修学経費は自己負担となります)

■居住場所

横須賀駐屯地

■休日

週休2日制(祝日、年末年始、夏季休暇、年次休暇有り)

■給与

94,900円

■待遇

ボーナス年2回(6月、12月)、食費と住居費は無料

■受付期間

平成21年11月1日(日)～平成22年1月8日(金)

※お電話いただければ、広報官がお受けします。

■試験日

平成22年1月23日(土)

【問い合わせ先】

自衛隊旭川地方協力本部名寄出張所

☎01654-2-3921
名寄市西1条南9丁目

知っていますか?

建退共制度

この制度は、建設現場で働く方々のために、「中小企業退職金共済法」という法律により国がつくった退職金制度です。

事業主の方々は、現場で働く労働者の共済手帳に働いた日数に応じて掛金となる共済証紙を貼り、その労働者が建設業界で働くことをやめたときに建退共から退職金を支払うという、いわば業界全体での退職金制度です。

■加入できる事業者

建設業を営む方

■対象となる労働者

建設業の現場で働く人

■掛金

月額310円

■特徴

- ・国の制度なので安全、確実に申し込み手続は簡単です。
- ・経営事項審査で加点評価の対象になります。

- ・掛金の一部を国が助成します。
- ・掛金は事業主負担となりますが、法人は損金、個人では必要経費として扱われ、税法上全額非課税となります。

- ・事業主が変わっても退職金は企業間を通算して計算されます。
- ・ホームページ「建退共」に、退職金の試算・パンフレット請求など、建退共制度の知りたい情報が記載されています。ぜひ、アクセスしてご覧ください。

【問い合わせ先】

建退共北海道支部
☎011-261-6168
URL <http://kentaikyo.taisyokukin.go.jp/>

労働基準法が変わります

平成22年4月1日から、1ヶ月60時間を越える時間外労働について割増賃金率が5割増以上に引き上げられる(猶予事業所あり)、年次有給休暇が時間単位で取得できるようになるなど、労働基準法が改正されます。詳しくは、北海道労働局ホームページ(<http://www.hokkaido-labor.go.jp>)または厚生労働省ホームページ(<http://www.mhlw.go.jp>)をご覧ください。

うになるなど、労働基準法が改正されます。

詳しくは、北海道労働局ホームページ(<http://www.hokkaido-labor.go.jp>)または厚生労働省ホームページ(<http://www.mhlw.go.jp>)をご覧ください。

【問い合わせ先】

名寄労働基準監督署第一課
☎01654-2-3186

職場のトラブルで困ったら総合労働相談センターへ

職場でのトラブル(解雇、配置転換、賃下げ、いじめなど)でお困りではありませんか。北海道労働局の各総合労働相談センターでは、こうした労働相談に応じて各種情報をご提供するとともに、無料・簡易・迅速な紛争解決システムとして、「あつせん」などのサービスを用意しています。

相談は、平日の午前9時から午後4時30分の間にお願います。また、北海道労働局のホームページで制度に関する概要

を紹介していますので、ご覧ください。

【問い合わせ先】

名寄総合労働相談センター
☎01654-2-3186
URL <http://www.hokkaido-labor.go.jp/>

必ずチェック最低賃金!

北海道内で事業を営む使用者とその事業場で働くすべての労働者(臨時、パートタイマー、アルバイトなどを含む)に適用される北海道最低賃金が改正されました。

■最低賃金額

時間額 678円

■効力発生日

平成21年10月10日

■【問い合わせ先】

北海道労働局労働基準部賃金課最低賃金係
☎011-709-2311

☆ふるさと今月のキラリ☆



交流の架け橋

丸太押し相撲大会・秋味まつりにあわせて、中川町と交流のある東京都世田谷区の区民訪問団の6名が訪れました。中川の秋のイベントを満喫したほか、町内農家の視察やエコミュージアムセンターの見学を行いました。

発行 中川町 編集 総務課総務町政室 印刷 国 境

町の人口

(9月30日現在)

人 口	1,889人 (-4)
男	931人 (-4)
女	958人 (±0)
世 帯 数	912戸 (±0)

()は前月末との差を示します。

今月の表紙

幼児センターの子どもたちが林業試験場で秋の宝物探しをしました。うちわのように大きな落ち葉、拾うと痛い栗のイガ、落ち葉のじゅうたんを踏みしめる音。少し冷たい風とにわか雨にあたりながら、秋を感じるひとときを楽しみました。

